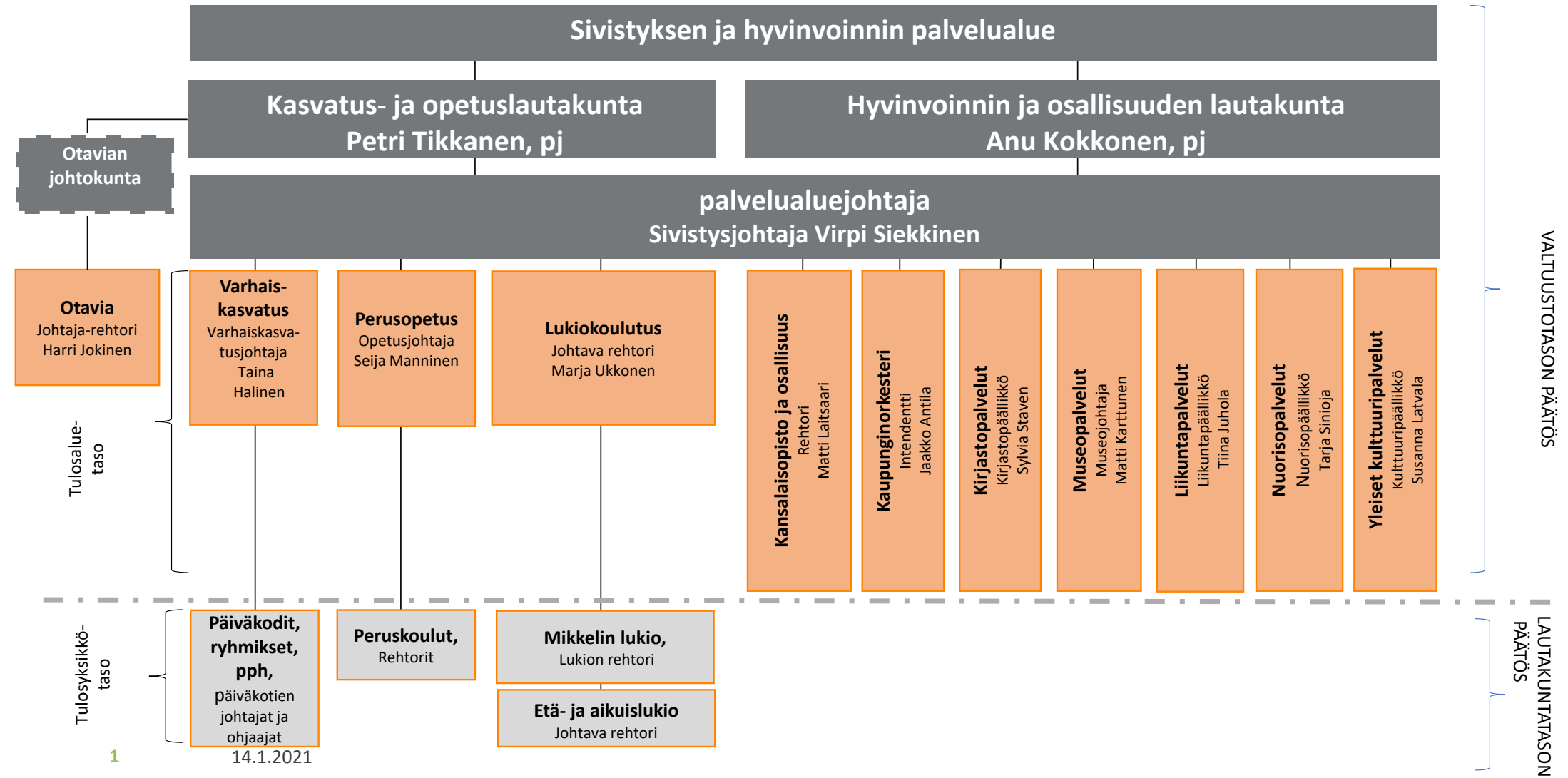


MIKKELI

Talousarvioesitys 2022
Kasvatus- ja opetuslautakunta

Sivistyksen ja hyvinvoinnin palvelualue



- 20 Kasvatus- ja opetuslautakunta
 - 200 Kasvatus ja opetus, hallinto
 - 200 Kasvatus ja opetus, hallinto
 - 2000 Kasvatus ja opetus, hallinto
 - 2000 Kasvatus ja opetus, hallinto
 - 2000 Kasvatus- ja opetuslautakunta
 - 2001 Kasvatus ja opetus, hallinto
 - 2003 Hyvinvointi ja osallisuus, koltk
 - 2009 Projektit/kasvatus- ja opetuslautakunta
 - 210 Lukiokoulutus
 - 210 Lukiokoulutus
 - 2100 Lukiokoulutuksen hallinto
 - 2100 Lukiokoulutuksen hallinto
 - 2100 Lukiokoulutuksen hallinto
 - 2110 Lukiot
 - 2110 Lukiot
 - 2110 Yhteiset/lukiot
 - 2111 Mikkelin lukio
 - 2112 Mikkelin etä- ja aikuislukio
 - 2114 Lukioiden erityisopetus
 - 2119 Projektit/lukiot
- 220 Varhaiskasvatuspalvelut
 - 220 Varhaiskasv. johto- ja toim.palvelut
 - 2200 Varhaiskasv. johto- ja toim.palvelut
 - 2200 Varhaiskasv. johto- ja toim.palvelut
 - 2200 Varhaiskasvatuksen johto- ja tstopalv. ja yhteiset
 - 2209 Projektit/Varhaiskasvatus
 - 221 Päiväkodit
 - 2210 Päiväkodit
 - 2211 Päiväkodit
 - 2212 Kattilansillan päiväkot
 - 2215 Tuukkalan päiväkot
 - 2220 Norpanhovin päiväkot
 - 2225 Lähemäen lastentalo
 - 2230 Tikanpellon päiväkot
 - 2240 Launialan päiväkot
 - 2245 Emolan päiväkot
 - 2250 Kaarisillan päiväkot
 - 2255 Peitsarin päiväkot
 - 2260 Sannan päiväkot
 - 2265 Otavan päiväkot
 - 2270 Rantakylän päiväkot
 - 2275 Valkosenmäen päiväkot
 - 2280 Orikon helmen päiväkot
 - 2285 Silvastin päiväkot
 - 2290 Oravanpesän päiväkot
 - 2310 Kalevankankaan päiväkot
 - 2315 Naisvuoren päiväkot
 - 2318 Saksalan päiväkot
 - 2320 Varahenkilöstö
 - 2325 Muut päiväkodit/ostopalvelut
- 2350 Erityisvarhaiskasvatus
 - 2350 Erityisvarhaiskasvatus
 - 2350 Erityisvarhaiskasvatus

- 2360 Maahanmuuttajien päivähoito
 - 2360 Maahanmuuttajien päivähoito
 - 2360 Kiintiöpakolaisten päivähoito
- 2370 Yksityinen päiväkotihoido
 - 2370 Yksityinen päiväkotihoido
 - 2370 Yksityisen päiväkotihoidon palveluseteli
- 2400 Vuorohoito
 - 2400 Vuorohoito
 - 2400 Vrh Kilikellon päiväkot
 - 2401 Vrh Ristiinan päiväkot
 - 2402 Vrh Nuppulan päiväkot
 - 2404 Vrh Vilttihatun päiväkot
- 241 Perhepäivähoito
 - 2410 Ryhmäperhepäivähoito
 - 2410 Ryhmäperhepäivähoito
 - 2410 Rppk Vaahteramäki
 - 2411 Rppk Omppu
 - 2415 Rppk Untuvikot
 - 2416 Rppk Peipposet
 - 2419 Rppk Muut/ostopalvelut
 - 2430 Perhepäivähoito hoitajan kodissa
 - 2430 Perhepäivähoito hoitajan kodissa
 - 2430 Yksityiset hoitajat
 - 2431 Pph Mikkeli
 - 2435 Pph Ristiina
 - 2438 Muu pph/ostopalvelut
- 246 Muu varhaiskasvatus
 - 2460 Avoimet varhaiskasvatuspalvelut
 - 2460 Avoimet varhaiskasvatuspalvelut
 - 2461 Avoin päiväkot Jussin Tupa
 - 2462 Avoin päiväkot Ristiina
 - 2463 Avoin päiväkot Rantakylä
 - 2464 Muut avoimet päiväkodit
 - 2465 Kerhotoiminta
 - 2466 Avoin päiväkot Kattilansilta
 - 2470 Lasten kotihoidon tuki
 - 2470 Lasten kotihoidon tuki
 - 2470 Lasten kotihoidon tuki
 - 2480 Lasten yksityisen hoidon tuki ja kuntalisä
 - 2480 Lasten yksityisen hoidon tuki ja kuntalisä
 - 2481 Yksityinen perhepäivähoito
- 250 Esiopetus
 - 2500 Esiopetus
 - 2500 Esiopetus
 - 2501 Esiopetus Kattilansillan päiväkot
 - 2502 Esiopetus Tuukkalan päiväkot
 - 2503 Esiopetus Norpanhovin päiväkot
 - 2504 Esiopetus Lähemäen lastentalo
 - 2505 Esiopetus Tikanpellon päiväkot
 - 2506 Esiopetus Saksalan päiväkot
 - 2507 Esiopetus Emolan päiväkot
 - 2508 Esiopetus Kaarisillan päiväkot
 - 2509 Esiopetus Peitsarin päiväkot
 - 2510 Esiopetus Sairila
 - 2511 Esiopetus Sannan päiväkot

- 2512 Esiopetus Otavan päiväkoti
- 2513 Esiopetus Rantakylän päiväkoti
- 2514 Esiopetus Valkosenmäen päiväkoti
- 2515 Esiopetus Vilttihatun päiväkoti
- 2516 Esiopetus Ristiinan päiväkoti
- 2517 Esiopetus Nuppulan päiväkoti
- 2518 Esiopetus Kalevankankaan päiväkoti
- 2519 Esiopetus Naisvuoren päiväkoti
- 2520 Esiopetus Kilikellon päiväkoti
- 2549 Projektit/esiopetus
- 2550 Esiopetus 11 v.
 - 2550 Esiopetus 11 v., Tikanpellon päiväkoti
 - 2551 Esiopetus 11 v., Emolan päiväkoti
 - 2552 Esiopetus 11 v., Kaarisillan päiväkoti
 - 2553 Esiopetus 11 v., Peitsarin päiväkoti ja Sairila
 - 2554 Esiopetus 11 v., Otavan päiväkoti
 - 2555 Esiopetus 11 v., Vilttihatun päiväkoti
 - 2556 Esiopetus 11 v., Ristiinan päiväkoti
- 2570 Yksityinen esiopetus
 - 2570 Yksityisen esiopetuksen maksusitoumukset
- 260 Perusopetuspalvelut
 - 260 Perusopetuspalvelut
 - 2600 Perusopetuksen hallinto
 - 2600 Perusopetuksen hallinto
 - 2600 Hallinto/perusopetus
 - 2601 Koulunkäyntiav./vammaisp.
 - 2602 Koulunkäyntiavustajat/Avi
 - 2603 Koulunkäyntiavustajat/sijoitetut
 - 2610 Perusopetus
 - 2610 Perusopetus
 - 2610 Yhteiset/peruskoulut
 - 2611 Anttolan yhtenäiskoulu
 - 2613 Launialan koulu
 - 2614 Lähemäen koulu
 - 2615 Moision koulu
 - 2616 Olkkolan koulu
 - 2617 Otavan koulu
 - 2618 Peitsarin koulu
 - 2619 Päämajakoulu
 - 2621 Rantakylän yhtenäiskoulu
 - 2622 Rouhialan koulu
 - 2623 Rämälän koulu
 - 2624 Sairilan koulu
 - 2625 Tuppuralan koulu
 - 2626 Urpolan koulu
 - 2628 Mikkelin lyseon koulu
 - 2629 Urheilupuiston koulu
 - 2630 Haukivuoren yhtenäiskoulu
 - 2631 Mikael-koulu
 - 2632 Kalevankankaan koulu
 - 2633 Ristiinan yhtenäiskoulu
 - 2634 Suomenniemen koulu
 - 2639 Projektit/peruskoulut
 - 2750 Maahanmuuttajaopetus
 - 2750 Maahanmuuttajaopetus

- 2750 Maahanmuuttajaopetus
- 2751 Turvapaikanhakijat/valmistavaopetus
- 2800 Erityisopetuspalvelut
 - 2800 Sairaalaopetus
 - 2800 Moision sairaalakoulu/Lyseo
 - 2801 Lammenranta sairaalaopetus/Urpola
 - 2810 Erityisopetus 11 v.
 - 2810 Yhteiset erityisopetus 11 v
 - 2811 Anttolan yhtenäiskoulu, 11 v
 - 2813 Launialan koulu, 11 v
 - 2814 Lähemäen koulu, 11 v
 - 2815 Moision koulu, 11 v
 - 2816 Olkkolan koulu, 11 v
 - 2817 Otavan koulu, 11 v
 - 2818 Peitsarin koulu, 11 v
 - 2819 Päämajakoulu, 11 v
 - 2821 Rantakylän yhtenäiskoulu, 11 v
 - 2822 Rouhialan koulu, 11 v
 - 2823 Rämälän koulu, 11 v
 - 2824 Sairilan koulu, 11 v
 - 2825 Tuppuralan koulu, 11 v
 - 2826 Urpolan koulu, 11 v
 - 2828 Mikkelin lyseon koulu, 11 v
 - 2829 Urheilupuiston koulu, 11 v
 - 2830 Mikael koulu, 11 v
 - 2831 Kalevankankaan koulu, 11 v
 - 2832 Ristiinan yhtenäiskoulu, 11 v
 - 2833 Suomenniemen koulu, 11 v
 - 2834 Haukivuoren yhtenäiskoulu, 11 v
 - 2840 Vaikeimmin kehitysvammaisten opetus
 - 2840 Yhteiset/vaikeimmin keh.vamm.opetus
 - 2842 Kalevankankaan koulu, vaikeimmin keh.vamm.opetus
 - 2843 Ristiinan yhtenäiskoulu, vaikeimmin keh.vamm.opetus
- 290 Iltapäivätoiminta
 - 2900 Iltapäivätoiminta
 - 2900 Iltapäivätoiminta
 - 2900 Yhteiset/iltapäivätoiminta
 - 2901 Anttolan yhtenäiskoulu, ip
 - 2903 Launialan koulu, ip
 - 2904 Lähemäen koulu, ip
 - 2905 Moision koulu, ip
 - 2906 Olkkolan koulu, ip
 - 2907 Otavan koulu, ip
 - 2908 Peitsarin koulu, ip
 - 2909 Päämajakoulu, ip
 - 2911 Rantakylän yhtenäiskoulu, ip
 - 2912 Rouhialan koulu, ip
 - 2913 Rämälän koulu, ip
 - 2914 Sairilan koulu, ip
 - 2915 Tuppuralan koulu, ip
 - 2916 Urpolan koulu, ip
 - 2918 Haukivuoren yhtenäiskoulu, ip
 - 2919 Kalevankankaan koulu, ip
 - 2920 Ristiinan yhtenäiskoulu, ip

Kasvatus- ja opetuslautakunta

Lautakunta vastaa varhaiskasvatuksen, perusopetuksen ja lukiokoulutuksen järjestämisestä ja tuottamisesta. Lautakunta luo edellytyksiä ja toteuttaa laadukasta varhaiskasvatusta ja perusopetusta lapsille ja nuorille. Lukiokoulutuksen tavoitteena on tukea opiskelijoiden kasvamista hyväksi, tasapainoisiksi ja sivistyneiksi ihmisiksi ja yhteiskunnan jäseniksi sekä antaa opiskelijoille jatko-opintojen, työelämän, harrastusten sekä persoonallisuuden monipuolisen kehittämisen kannalta tarpeellisia tietoja ja taitoja.

Lautakunta tukee lasten, nuorten ja aikuisten edellytyksiä elinikäiseen oppimiseen ja itsensä kehittämiseen sekä henkiseen että myös fyysiseen hyvinvointiin.

Palvelusuunnitelma

Lautakunnan palvelut ovat pääasiassa lähipalveluja. Toiminnassa pyritään turvaamaan laadukkaat, tasavertaiset ja pedagogisesti toimivat sekä kohtuullisesti saavutettavissa olevat kasvatus- ja opetuspalvelut sekä terveelliset ja turvalliset oppimisympäristöt koko kaupungin alueella. Lautakunnan alaisen toiminnan merkitystä ja vaikuttavuutta asukkaiden hyvinvointiin, sen synnyttämiseen, ylläpitämiseen ja kehittämiseen, tullaan korostamaan.

Yhdyspintatyöllä ja yhteen sovittavan johtamisen keinoin luodaan ja vahvistetaan uusia yhteistyörakenteita ja monitoimijaisia toimintamalleja mm. sosiaali- ja terveydenhuollon, kolmannen sektorin, oppilaitosten ja kaupungin omien toimijoiden välillä sekä valmistaudutaan uusien maakunnallisten hyvinvointialueiden käynnistymiseen vuoden 2023 alussa. Lasten ja nuorten osallisuuden edistäminen on yksi kehittämistoiminnan keskeisistä painopisteistä.

Uusi EU-ohjelmakausi on käynnistymässä ja se kestää 2021-2027. Strategisina painopisteinä ovat mm. haavoittuvassa asemassa olevien osallisuuden ja yhdenvertaisuuden edistäminen sekä työnhakijoiden työllistymisen edistäminen sekä työelämän kehittäminen. Mikkelin kaupungin strategian ja hyvän elämän ohjelman tavoitteiden saavuttamiseksi pyritään käynnistämään uusi hyvinvointi- ja osallisuushanke hyödyntäen Hyvinvoinnin virtaa Mikkelissä ja Meijän Mikkelin -hankkeiden toimintamalleja.

Mikkelin varhaiskasvatuksessa on 23 kunnallista päiväkotia ja 4 ryhmäperhepäiväkotia. Tämän lisäksi kotona työskentelee 9 perhepäivähoitajaa. Varhaiskasvatuspalvelut järjestävät avointa varhaiskasvatustoimintaa 4 päiväkodissa. Pääkirjaston alakerrassa toimii avoin perheiden kohtaamispaikka Koppa. Itäisen alueen päiväkotiverkosta ei ole vielä tehty päätöstä. Hankerahoituksella työskentelee 4 varhaiskasvatuksen sosionomia ensisijaisesti tunne- ja vuorovaikutuskasvatuksen parissa. Toimintaan ja talouteen vaikuttavina toimenpiteinä esitetään seuraavia toimenpiteitä: avoimen varhaiskasvatuksen toiminnan ja resurssien yhtenäistäminen eri yksiköissä, mitoituksen mukaisen henkilöstöresurssin turvaaminen henkilöstön poissaoloista johtuvista syistä (resurssilastenhoitajat), erityisvarhaiskasvatuksen avustajien määrän tarkastaminen ja perhepäivähoidosta ja ryhmäperhepäivähoidosta vapautuvan henkilöstön hyödyntäminen. Itäisellä alueella esitetään suunnittelukaudella toteutettavaksi Itäisen alueen kouluverkkoon liittyen Launialan koulun saneeraaminen alueen päiväkodiksi. Tähän noin 150 lapsen päiväkotiin yhdistyisivät teknisen ikänsä päässä olevat Peitsarin ja Tikanpellon päiväkodit. Tämän jälkeen ja varhaiskasvatuspaikkojen riittävyyden turvaamiseksi ko. alueelle voidaan nykyisen Tikanpellon päiväkodin tilalle rakentaa uusi päiväkotit. Näin ollen itäisen alueen päiväkotiverkoston muodostaisivat 5-tien pohjoispuolella olevat Lähemäen lastentalo ja Tupalassa toimiva yksityinen päiväkotit Sävelpolku ja 5-tien eteläpuolella olevat Launialan päiväkotit ja Tikanpellon uusi päiväkotit. Lisäksi itäisellä alueella toimivat yksityiset päiväkodit Pirtti ja Huusharju.

Mikkelissä on tällä hetkellä 20 peruskoulua, joista viisi on yhtenäiskouluja, joissa opetusta annetaan luokille 1-9. Osa peruskouluista toimii sisäilmaongelmien takia väistötiloissa. Eteläinen aluekoulu on suunnitteluvaiheessa ja alustava valmistumisaikataulu on kevätlukukauden alussa 2024. Itäisen alueen kouluratkaisusta ei ole vielä tehty päätöstä. Perusopetusta kehitetään aktiivisesti valtakunnallisten hankerahoitusten tuella. Tärkeänä painopisteenä on oppilaiden hyvinvoinnista huolehtiminen erityisesti koronatilanteessa ja sen jälkeen. Oppivelvollisuus on laajentunut koskemaan myös toisen asteen tutkintoa. Perusopetuksessa kehitetään tehostettua ohjausta, jotta kaikille yhdeksäluokkalaisille löytyisi mielekäs jatko-opiskelupaikka. Talousarviossa esitetään Suomenniemen koulun lakkauttamista 1.8.2022 alkaen ja oppilaiden lähikouluksi osoitetaan Ristiinan yhtenäiskoulu. Suomenniemen koulussa on lukuvuotena 2021-2022 17 oppilasta, eikä oppilasmäärä ole tämänhetkisen ennusteen mukaisesti kasvamassa. Kaupunkirakenneselvityksessä on linjattu uuden alakoulun rakentaminen itäiselle alueelle. Tämä tarkoittaa mm. Launialan koulun lakkauttamista ja se esitetään toteutettavaksi 1.8.2022 alkaen. Jos itäisen alueen kouluinvestointi ei ole lähivuosina toteutumassa, esitetään vaihtoehtoisesti Peitsarin koulun väistötiloista luopumista (Paukkulan tilat) ja oppilaiden siirtämistä itäisen alueen muihin kouluihin (Lähemäki, Tuppurala, Launiala). Säästöjen saavuttamiseksi perusopetuksen talousarvioon on sisällytetty myös tuntijaossa yhden vuosiviikkotunnin vähentäminen, se toteutetaan 1.8.2022 alkaen. Koronatilan vuoksi lasten ja nuorten tuen tarve on lisääntynyt. Tästä syystä on mahdollista, että kasvun ja oppimisen tueksi tarvitaan lisähenkilöstöä vuoden 2022 aikana, mitä ei ole talousarviossa voitu huomioida.

Mikkelissä toimii tällä hetkellä kaksi lukiota: Mikkelin etä- ja aikuislukio ja Mikkelin lukio. Lisäksi lukiokoulutusta annetaan Mikkelin kaupungin liikelaite Otavian Nettilukiossa ja Otavan Opiston aikuislukiossa. Lukiokoulutuksen hallinnollista uudistamista jatketaan yhdistämällä Mikkelin etä- ja aikuislukio ja Nettilukio. Mikkelin lukiokoulutuksen visiona on toimia maakunnan kärkenä lukiokoulutuksessa. Lukiokoulutusta kehitetään sekä kansallisten että kansainvälisten hankkeiden tuella. Uudet opetussuunnitelmat

otetaan käyttöön 1.8.2021 alkaen ikäluokka kerrallaan. Oppivelvollisuuden laajentuminen ja sen myötä voimaan tullut toisen asteen maksuttomuus koskee myös lukiokoulutusta. Oppivelvollisuuden laajentumisen myötä toisen asteen ja perusopetuksen toimijoiden keskinäistä yhteistyötä kehitetään entisestään. Lukiokoulutukselle osoitetut säästöt muodostuvat yhdistämällä Etä- ja aikuislukio Otavian Nettilukioon, joidenkin opetuskurssien järjestämisestä vuorovuosittain, ryhmäkokojen tarkentamisesta ja hanketoiminnan supistamisesta.

Lautakunnan toiminnassa toteutetaan kaupunkirakenneselvityksen, palvelusuunnitelman ja TATU2023-ohjelman toimenpiteet.

1. HYVÄN ELÄMÄN OHJELMA

| Painopiste: Yhteisöllisyys | | |
|----------------------------|---|---|
| Toimenpide | Toiminnan kuvaus / vastuu | tavoite / mittari |
| Syrjäytymisen ehkäisy | Tunne- ja vuorovaikutuskasvatuspolku varhaiskasvatukseen ja perusopetukseen (sis. mm. kiusaamisen ehkäisyn ja moniammatillisen yhteistyön)/varhaiskasvatus, perusopetus Ehkäisevä päihdetyön toimenpiteet eri ikäisille 4-vuotissuunnitelman mukaisesti/varhaiskasvatus, peruskoulut, lukio, nuorisopalvelut | Vastuullinen ja aidosti välittävä asennoituminen kaikilla varhaiskasvatuksessa ja perusopetuksessa työskentelevillä aikuisilla. Humalajuominen, % (Kouluterveyskysely) Lähtötilanne (MLI/koko maa 2017): 8.-9. lk: Mli 8,3 %/10,2 % amm. opp.: Mli 29,2 %/ 28,1 % lukio: Mli 17,1 %/ 18,3 % tavoite: vähenee kaikissa ryhmissä Tupakointi/sähkösavukkeen käyttö päivittäin, (Kouluterveyskysely) lähtötilanne (MLI/koko maa 2017) 8.-9. lk: 8,1 % /9,7 % amm. Opp.: 26,1 %/23,2 % Lukio: 2,6 %/3,4 % tavoite: vähenee kaikissa ryhmissä Nuuskaa päivittäin; % (Kouluterveyskysely) Lähtötilanne (MLI/koko maa 2017): 8.-9. lk: 4 %/4,5 %, tavoite: vähenee kaikissa ryhmissä |
| | | Käyttää alkoholia viikoittain, % (Kouluterveyskysely) Lähtötilanne (MLI/koko maa 2017): 8.-9. lk: 3,8 %/5 %, tavoite: vähenee kaikissa ryhmissä Kokeillut marihuanaa tai kannabista ainakin kerran, % (Kouluterveyskysely) Lähtötilanne (MLI/koko maa 2017): 8.-9. lk: 8,3 %/7,9 %, tavoite: vähenee kaikissa ryhmissä Raittius, % (Kouluterveyskysely) Lähtötilanne (MLI/koko maa 2017): 8.-9. lk: 64,5 %/61,7 %, tavoite: raittiiden osuus lisääntyy kaikissa ryhmissä |
| | Verkostomaiset monitoimijaiset toimintamallit sekä yhteisöllisessä työssä että yksilökohtaisissa tukimuodoissa/kaikki tulosalueet | Tyytyväinen elämäänsä tällä hetkellä, % (Kouluterveyskysely) Lähtötilanne (MLI/koko maa 2017): 4.-5. lk: 90,8 %/90,2 %, tavoite: 95 % 8.-9. lk: 75,7 %/75,1 %, tavoite: 80 % lukio: 74,5 %/75,2 %, tavoite: 80 % amm: 78 %/76,5 %, tavoite: 80 % |
| | Oppivelvollisuuden laajentuminen | |

| | | |
|---|---|--|
| | | Ohjausta ja yhteistyörakenteita kehitetään siten, että kaikille peruskoulun päättävälle löytyy mielekäs opiskelupaikka. |
| | Elintapaneuvonta edistää hyviä ravinto- liikunta-unitottumuksia/varhaiskasvatus, perusopetus, lukiokoulutus | <p>PYLL- indeksi (Potential Years of Life Lost), Ennenaikaisesti menetetyt elinvuodet</p> <p>Lähtötilanne (2010-2014):</p> <p>Miehet: Tilanne koko maata huonompi, etenkin alkoholin ja tupakan osalta. Ennenaikaiset menetykset suurimmat: 1) Tapaturmat ja myrkytykset, joista 58 % itsemurhat 2) verenkiertoelinsairaudet ja pahanlaatuiset kasvaimet (keuhkosityöpä)</p> <p>Naiset: Tilanne koko maan tasolla. Kehitys positiivisinta koko maassa alkoholin suhteen. Huomio tupakan haittoihin. Ennenaikaiset menetykset suurimmat 1) pahanlaatuiset kasvaimet (keuhkosityöpä), trendi huonompaan suuntaan 2) tapaturmat ja myrkytykset, trendi parempaan suuntaan, alkoholihaitat pienentyneet</p> <p>Tavoite: koko maan taso, erityinen huomio: Miehet: alkoholin ja tupakan haittojen vähentäminen. Naiset: Tupakan haittojen vähentäminen.</p> <p>Molemmilla lihavuuden ehkäisy.</p> |
| Osallisuuden ja toimijuuden edistäminen | Lasten ja nuorten kuuleminen ja osallisuus/varhaiskasvatus, perusopetus, lukiokoulutus | <p>Tyytyväinen elämäänsä tällä hetkellä, % (Kouluterveyskysely) Lähtötilanne (MLI/koko maa 2017):</p> <p>4.-5. lk: 90,8 %/90,2 %, tavoite: 95 %</p> <p>8.-9. lk: 75,7 %/75,1 %, tavoite: 80 %</p> <p>lukio: 74,5 %/75,2 %, tavoite: 80 %</p> <p>amm: 78 %/76,5 %, tavoite: 80 %</p> <p>Kokenut vahvaa positiivista mielenterveyttä viimeisen kahden viikon aikana, % (Kouluterveyskysely)</p> <p>Lähtötilanne (MLI/koko maa 2017):</p> <p>8.-9. lk: 26,3 %/26,9 %, tavoite: 33 %</p> <p>lukio: 29,1 %/30,5 %, tavoite: 33 %</p> <p>amm: 31,3 %/28,6 %, tavoite: 33 %</p> |
| | | <p>Ei yhtään läheistä kaveria/ystävää, % (Kouluterveyskysely) Lähtötilanne (MLI/koko maa 2017):</p> <p>4.-5. lk: 0,6 %/0,7 %, tavoite: 0 %</p> <p>8.-9. lk: 7,2 %/8,5 %, tavoite: 0 %</p> <p>lukio: 8 %/7,2 %, tavoite: 0 %</p> <p>amm: 7,6 %/7,4 %, tavoite: 0 %</p> <p>Tuntee itsensä yksinäiseksi, % (Kouluterveyskysely) Lähtötilanne (MLI/koko maa 2017):</p> <p>4.-5. lk: 1,8 %/2,7 %, tavoite: 0 %</p> <p>8.-9. lk: 8,6 %/9,5 %, tavoite: 0 %</p> <p>lukio: 10,3 %/10,4 %, tavoite: 0 %</p> <p>amm: 7,4 %/10 %, tavoite: 0 %</p> |

| Painopiste: Aktiivinen ja hyvinvointia tukeva arki | | |
|--|---|--|
| Toimenpide | Toiminnan kuvaus / vastuu | tavoite / mittari |
| Kansalaislähtöisen toiminnan mahdollistaminen | <p>Alueelliset matalan kynnyksen kohtaamispaikat/johto, varhaiskasvatus, perusopetus</p> <p>Verkostomaiset monitoimijaiset toimintamallit/johto, varhaiskasvatus, perusopetus</p> <p>Eri ikäisten ja eri ryhmien kohtaamisen edistäminen läpäisevästi toiminnassa/kaikki tulosalueet</p> <p>Yhdenvertainen harrastusmahdollisuuksien edistäminen ja harrastusmahdollisuuksien hakujärjestelmä/kaikki tulosalueet</p> <p>Tutortoiminta ja lukioiden yhteisölliset tapahtumat ja toiminta/lukioiden rehtorit, opinto-ohjaajat, ryhmänohjaajat ja opiskelijakuntien ohjaavat opettajat</p> | <p>Perheiden avoin kohtaamispaikka Koppa pääkirjaston alakerrassa on perustettu ja toimintaa jatketaan omin varoin.</p> <p>Harrastaa jotakin vähintään kerran viikossa, % (Kouluterveyskysely)</p> <p>Lähtötilanne (MLI/koko maa 2017):</p> <p>4.-5. lk: 82 %/83,3 %, tavoite: 100 %</p> <p>8.-9. lk: 89 %/89,9 %, tavoite: 100 %</p> <p>Lukio: 94 % /93,4 %, tavoite: 100 %</p> <p>Amm. opp: 78,3 %/81,5 %, tavoite: 100 %</p> <p>Aktiivisesti järjestötoimintaan tms. osallistuvien osuus,% (FinSote, aikuisväestö) Lähtötilanne (2015): Kaikki MLI 25,5 %/koko maa 27,6 %, tavoite: MLI 30 %</p> <p>20-64 v. 22,9 %/27,6 %, tavoite: 30 %</p> <p>65+ 31,6 %/27,8 %, tavoite: 33 %</p> <p>Vähintään tunnin päivässä liikkuvat, % (Kouluterveyskysely)</p> <p>Lähtötilanne (MLI/koko maa 2017):</p> <p>4.-5. lk: 48,1/ 45,1 %, tavoite: 100 %</p> <p>8.-9. lk: 22,1 %/19,2 %, tavoite: 100 %</p> <p>lukio:13,6 %/ 13.1 %, tavoite: 100 %</p> <p>amm: 11,5 %/12,6 %, tavoite: 100 %</p> <p>Vapaa-aikana liikuntaa harrastavien osuus, % (FinSote, aikuisväestö)</p> <p>Lähtötilanne (2015): 81,2 %/ koko maa (2016) 78,8 %, tavoite: 100 %</p> |
| Kävelyn ja pyöräilyn edistämisen toimenpiteet | <p>Kannustetaan sekä oppilaita että henkilökuntaa koulumatkapöyräilyyn, liikennekasvatus/kasvatus- ja opetushenkilöstö</p> <p>Rikspöörät ja ikäihmisten ulkoilu/hyvinvointikoordinaattori</p> | <p>Lähtötilanne (MLI/koko maa 2017):</p> <p>4.-5. lk: 48,1/ 45,1 %, tavoite: 100 %</p> <p>8.-9. lk: 22,1 %/19,2 %, tavoite: 100 %</p> <p>lukio:13,6 %/ 13.1 %, tavoite: 100 %</p> <p>amm: 11,5 %/12,6 %, tavoite: 100 %</p> <p>Vapaa-aikana liikuntaa harrastavien osuus, % (FinSote, aikuisväestö)</p> <p>Lähtötilanne (2015): 81,2 %/ koko maa (2016) 78,8 %, tavoite: 100 %</p> |
| Luontoympäristön, kulttuurin ja rakennetun ympäristön hyvinvointivaikutusten edistäminen | <p>Lähiluontoympäristön hyödyntäminen</p> <p>Liikuntapaikkojen ym. rakennetun toimintaympäristön hyödyntäminen</p> <p>Kulttuuritoiminta hyvinvoinnin edistäjänä/kasvatus- ja opetushenkilöstö</p> | <p>Lähtötilanne (2015): 81,2 %/ koko maa (2016) 78,8 %, tavoite: 100 %</p> |

| Painopiste: Sujuva ja turvallinen elämä vauvasta ikäihmisiin | | |
|---|---|--|
| Toimenpide | Toiminnan kuvaus / vastuu | tavoite / mittari |
| Yhdyspintatyössä valmistautuminen uuteen maakuntaan | <p>Yhteensovittava johtaminen kaupungin ja muiden toimijoiden kesken, mm. si-sote-järjestöt/johto, varhaiskasvatus, perusopetus, lukio-opetus</p> <p>Perheiden hyvinvoinnin tukeminen eri elämäntilanteissa/kasvatus- ja opetushenkilöstö</p> <p>Erityistilanteiden tunnistaminen (myös heikot signaalit) matalalla kynnyksellä, parisuhteiden tuki varhain sekä eroauttaminen/kasvatus- ja opetushenkilöstö</p> <p>Lähikouluperiaatteen vahvistaminen siten, että lapsille ja nuorille mahdollistuu tarvittavat tukitoimet ensisijaisesti omalla koulualueellaan. Toimintaa kehitetään yhdessä Essoten koulutiimien kanssa turvaten lapsen ja perheen palvelut matalalla kynnyksellä ja varhaisesti./kasvatus- ja opetushenkilöstö</p> | <p>Koulukiusattuna vähintään kerran viikossa, % (Kouluterveyskysely)</p> <p>Lähtötilanne (MLI/koko maa 2017):</p> <p>4.-5. lk; 6,7 %/ 7,3 %, tavoite: 0 %</p> <p>8.-9. lk: 6,6 %/5,8 %, tavoite: 0 %</p> <p>lukio: 1 %/1.1 %, tavoite: 0 %</p> <p>amm: 3 %/3,3 %, tavoite: 0 %</p> <p>Hyvä keskusteluyhteys vanhempien kanssa, % (Kouluterveyskysely)</p> <p>Lähtötilanne (MLI/koko maa 2017):</p> <p>Tavoite: Paranee kaikissa ryhmissä</p> <p>4.-5. lk: MLI 58,6 %/ koko maa 58,3 %</p> <p>8.-9. lk: 36,4 %/39,5 %</p> <p>lukio: 33,8 %/38,8 %</p> <p>amm: 40,5 %/40,5 %</p> |
| Fyysinen, psyykinen, sosiaalinen turvallisuus | | sisäilmaongelmaisten kiinteistöjen määrä vähenee |

| | | |
|--|--|--|
| | <p>Sisäilmaongelmien hallittu hoitaminen ja ehkäisy/koko tulosalue sekä Asumisen ja toimintaympäristön palvelualue Kokemus turvallisuudesta (mm. ympäristön siisteys, esteettisyys, valaistus, ei lymyypaikkoja)/kaikki tulosalueet Kotouttaminen, maahanmuuttajat osaksi yhteisöjä/kaikki tulosalueet Osallisuuden kokeminen/kasvatus- ja opetushenkilöstö Sensitiivinen havainnointi lasten kiusaamisen ehkäisemiseksi. Turvallisuuden tunteen luominen kiusaamiseen ja häirintään välittömästi puuttumalla. Teoille nollatoleranssi/koko henkilöstö Koulutetaan henkilökunta tunnistamaan ja puuttumaan erilaisiin turvallisuutta yksilö- tai yhteisötasolla vaarantaviin ilmiöihin. Ääritapauksissa yhteistyö poliisin kanssa/koko henkilöstö Kartoitetaan lukuvuosittain opiskelijoiden turvallisuuden tuntemuksia/rehtorit Harjoitellaan turvallisuutta ylläpitäviä asioita ja toimia/rehtorit Luokkien ryhmäytymiseen panostaminen/ryhmänohjaajat Päivitetyt pelastus- ja turvallisuussuunnitelmat Turvakävelyt/rehtorit</p> | <p>Asuinalueensa turvallisuuteen tyytyväisten osuus, % (FinSote, aikuisväestö) Lähtötilanne (2015): Kaikki MLI 92,8 %/koko maa 91,2 %, tavoite: 95 % 65v + 92,9 %/91,8 %, tavoite: 95 %</p> <p>Koulukiusattuna vähintään kerran viikossa, % (Kouluterveyskysely) Lähtötilanne (MLI/koko maa 2017): 4.-5. lk; 6,7 %/ 7,3 %, tavoite: 0 % 8.-9. lk; 6,6 %/5,8 %, tavoite: 0 % lukio: 1 %/1,1 %, tavoite: 0 % amm: 3 %/3,3 %, tavoite: 0 %</p> <p>Hyvä keskusteluyhteys vanhempien kanssa, % (Kouluterveyskysely) Lähtötilanne (MLI/koko maa 2017): Tavoite: Paranee kaikissa ryhmissä 4.-5. lk: MLI 58,6 %/ koko maa 58,3 % 8.-9. lk: 36,4 %/39,5 % lukio: 33,8 %/38,8 % amm: 40,5 %/40,5 %</p> |
|--|--|--|

2. KESTÄVÄN KASVUN OHJELMA

| Painopiste: Terveellinen ja turvallinen ympäristö | | |
|---|--|---|
| Toimenpide | Toiminnan kuvaus / vastuu | tavoite / mittari |
| Liikennepäästöjen vähentäminen | Waltti-kortin käyttö Liikkuminen kävellen ja pyöräillen/kasvatus- ja opetushenkilöstö | Huoltajien koulukyydytykset vähenevät, kun oppilaat käyttävät julkisia kulkuneuvoja tai kävelevät tai pyöräilevät |
| Vesistöjen laadun parantaminen ja pohjavesiriskin vähentäminen | Ympäristökasvatus, teemaopinnot/kasvatus- ja opetushenkilöstö | Kestävän kehityksen suunnitelmien mukainen aktiivinen toiminta. |
| Ilmanlaadun parantaminen ja kasvihuonekaasupäästöjen vähentäminen | | |

| Painopiste: Elinvoimaisuus | | |
|------------------------------|---|--|
| Toimenpide | Toiminnan kuvaus / vastuu | tavoite / mittari |
| Resurssitehokkuus | Biojätteiden kierrätyksen lisääminen syntypaikkalajittelun ja keräämisen tehostamisella/kasvatus- ja opetushenkilöstö | Syntyvän sekajätteen määrä/määrä pienenee siihen toimipisteissä (koulut ja päiväkodit) |
| Painopiste: Kaupungistuminen | | |
| Toimenpide | Toiminnan kuvaus / vastuu | tavoite / mittari |
| Saavutettavuus | Viisaan liikenteen kokeilut (joukko-liikenteen kutsupalvelut, yhteiskuljetukset esim. koulu-, palvelu- ja asiointiliikenteessä, työmatkaliikennekokeilu AIKO –hankkeessa) – Waltti-kortin käyttö mahdollistaa maksuttoman joukko-liikenteen peruskoululaisille/Kyytineuvo ja koulut | joukkoliikenteen käyttäjämäärät (suoritetta)/määrä kasvaa |

| | | |
|--|--|---|
| Palvelujen digitalisointi | Kaupungin omistamien tilojen ja alueiden varausjärjestelmän sähköistäminen sekä markkinoinnin tehostaminen – koulujen käytön laajentaminen kouluajan ulkopuolella/yhteistyö vuokrauspalvelujen kanssa TVT-taitoja opetellaan varhaiskasvatuksessa ja perusopetuksessa, Google-maailman hyödyntäminen opetuksessa digimateriaalien kanssa/kasvatus- ja opetushenkilöstö Monipuolisia TVT-taitoja vahvistetaan lukiokoulutuksessa. Nettilukion kurssitarjonnan tarkoituksenmukainen hyödyntäminen joustavien opiskelupolkujen mahdollistamiseksi/ tulosaluejohtaja ja lukiokoulutuksen johtoryhmä Daisy-toiminnanohjausjärjestelmä varhaiskasvatuksessa ja Wilma käytössä perusopetuksessa ja lukiossa/kasvatus- ja opetushenkilöstö | julkisten tilojen käyttöaste, vajaakäyttöiset kiinteistöt/Lähtötilanne (15 h/vrk) 43 % / Tavoite 65 % Lähtötilanne Rakennuskohtainen varausjärjestelmä / Tavoite Avoin ja hlö riippumaton varausjärjestelmä Sujuvat palvelut Verkkokurssisuoritusten määrä Sujuvat palvelut |
| Kestävä kehitys ja ilmastomuutoksen torjunta | Kestävän kehityksen suunnitelmat käytössä kaikissa yksiköissä/kasvatus- ja opetushenkilöstö Kaupungin virka-autojen käyttö/koko henkilöstö | käytetään kaupungin biokaasuautoja virka- ja virantoimitusmatkoissa |

3. ELINVOIMAOHJELMA

| Osaaminen ja TKI-toiminta | | |
|--------------------------------------|---|---|
| Toimenpide | Toiminnan kuvaus / vastuu | tavoite / mittari |
| Kalevankangas -kehittämislusta | Edistetään kuntalaisten tasavertaisuutta ja osallisuutta liikunnalliseen elämäntapaan/varhaiskasvatus, perusopetus ja lukiokoulutus käyttää Kalevankankaan alueen palveluja/kasvatus- ja opetushenkilöstö | Kalevankankaan liikuntapaikkojen käyttö kasvaa |
| Työelämän tarpeista lähtevä koulutus | Osallisuuden ja hyvinvoinnin varmistaminen (nuoret ja aikuiset) osaamisen kehittämisen keinoin/lukiokoulutus | Toisen asteen tutkinnon suorittaneiden osuuden kasvu/Ei tutkintoa: v. 2016: 6612 hlö / pienenee vuosittain Korkea-asteen tutkinnon suorittaneiden osuuden kasvu/v. 2016: 13645 hlö / kasvaa vuosittain Nuorisotyöttömyyden (17-24 v.) väheneminen/Lähtötilanne (2016): 21,8 %/17 % Tavoite: korkeintaan maan keskiarvotaso |
| Korkeakoulu- ja oppilaitosyhteistyö | Opintotarjonnan Outlet (monimuotoinen verkostomainen koulutustarjotin)/lukiokoulutus Yhteinen näkyvyys/lukiokoulutus Rekrytointiyhteistyö korkeakoulujen ja oppilaitosten kanssa/varhaiskasvatus | |

| Työllisyydenhoito | | |
|---|---|---|
| Toimenpide | Toiminnan kuvaus / vastuu | tavoite / mittari |
| Työllistämisperusteiset oppisopimukset ja muu koulutukseen ohjaus | Oppisopimuksia palvelualueelle mahdollisuuksien mukaan/kaikki tulosalueet | Oppisopimusten lukumäärä/ 15 kpl/vuosi |
| Osaavan työvoiman varmistaminen | Aktiivinen rekrytointi/kaikki tulosalueet | Tavoitteena saada uusia asukkaita ja lisätä seudun näkyvyyttä |

| Kaupunkimarkkinointi | | |
|--|--|--|
| Toimenpide | Toiminnan kuvaus / vastuu | tavoite / mittari |
| Strategian jalkauttaminen ja brändityö | Sitoutetaan kaupunkiorganisaatio ja yhteistyökumppanit strategian ja kaupunkibrändin toteuttamiseen Koulutetaan kaupunkiorganisaatiota ja yhteistyökumppaneita/koko henkilöstö | Kaupunkiorganisaatio, yhteistyökumppanit ja kaupunkilaiset tuntevat kaupunkistrategian sisältöä ja käyttävät aktiivisesti Mikkelin brändiä |
| Mikkelin vetovoiman ja tunnettuuden lisääminen | Tuodaan esiin Mikkelin hyviä puolia monikanavaisesti Markkinoidaan sähköisiä kanaviamme niin sisäisesti kuin ulkoisesti Laadukkaat kasvatus- ja perusopetuspalvelut sekä terveet, turvalliset ja uudet tilat lisäävät kaupungin vetovoimaa/koko henkilöstö Laadukkaat ja monipuoliset lukiopalvelut, joita kehitetään aktiivisesti yhteistyössä mm. Viisiapilaverkoston ja LUKE – verkoston kanssa. Mikkelin rooli verkko-oppimisen ja monimuoto-oppimisen kehittäjänä nostetaan aktiivisesti esille/tulosaluejohtaja ja lukioiden rehtorit | |

Kasvatus- ja opetuslautakunta/hallinto

Kasvatus ja opetus/hallinto tarjoaa kehittämis- ja hallintopalveluja sekä johtamisen tukea tulosalueiden kehittämis- ja palvelutavoitteiden toteuttamiseksi koko sivistyksen ja hyvinvoinnin palvelualueelle.

Palvelusuunnitelma

Kasvatus ja opetus/hallinto tuottaa palveluja kattavasti koko palvelualueensa tulosalueille. Yhteistyötä kehitetään ja vahvistetaan eri palvelualueiden välillä kaupungin strategian mukaisesti. Johtamisen tukipalvelujen toimintatapoja ja organisointia kehitetään edelleen yhteistyössä hallintopalvelukeskuksen kanssa.

Yhdyspintatyöllä ja yhteen sovittavan johtamisen keinoin luodaan ja vahvistetaan uusia yhteistyörakenteita ja monitoimijaisia toimintamalleja mm. sosiaali- ja terveydenhuollon, kolmannen sektorin, oppilaitosten ja kaupungin omien toimijoiden välillä. Parhailaan valmistaudutaan maakunnallisten hyvinvointialueiden käynnistymiseen vuoden 2023 alussa ja yhteistyötä kaupungin asukkaiden hyvinvoinnin edistämiseksi ja ylläpitämiseksi tehdään. Kehittämistyöpanosta osoitetaan yhdyspintatyön lisäksi mm. varhaiskasvatuksen ja perusopetuksen tunne- ja vuorovaikutuskasvatuksen kehittämiseen ja opetussuunnitelmatyöhön. Lisäksi kehittämispanosta osoitetaan lasten ja nuorten harrastusmahdollisuuksien kehittämiseen kuten koulujen kerhotoiminnan ylläpitämiseen ja kehittämiseen. Kerhotoiminnassa on käynnissä lukuvuotena 2021-2022 ”Oma juttu kaikille – Harrastamisen Mikkelin malli”-hanke, jota rahoittaa opetus- ja kulttuuriministeriö ja jota toteutetaan jokaisessa Mikkelin peruskoulussa. Lisäksi osallistutaan lakisääteisten suunnitelmien laadintaan ja päivittämiseen, henkilöstön osaamisen kehittämiseen sekä avustusten ja hankkeiden hakemiseen ja koordinointiin. Lasten ja nuorten osallisuuden edistäminen on yksi kehittämistoiminnan keskeisistä painopisteistä.

1. HYVÄN ELÄMÄN OHJELMA

| Painopiste: Yhteisöllisyys | | |
|----------------------------|---|---|
| Toimenpide | Toiminnan kuvaus / vastuu | tavoite / mittari |
| Syrjäytymisen ehkäisy | Tunne- ja vuorovaikutuskasvatuspolku varhaiskasvatukseen ja perusopetukseen (sis. mm. kiusaamisen ehkäisyn ja moniammatillisen yhteistyön)/ kehittämispäällikkö Ehkäisevä päihdetyön toimenpiteet aikuis- ja senioriväestölle/ hyvinvointikoordinaattori Verkostomaiset monitoimijaiset toimintamallit sekä yhteisöllisessä työssä että yksilökohtaisissa tukimuodoissa/ sivistysjohtaja, kehittämispäällikkö, hyvinvointikoordinaattori | Vastuullinen ja aidosti välittävä asennoituminen kaikilla varhaiskasvatuksessa ja perusopetuksessa työskentelevillä aikuisilla. |
| | Hyvän mielen Suomi -hanke/hyvinvointikoordinaattori, opetusjohtaja, varhaiskasvatusjohtaja | mielenterveysindikaattorit, päihdeindikaattorit |
| | Elintapaneuvonta edistää hyviä ravinto- liikunta-unitottumuksia/ hyvinvointikoordinaattori | PYLL- indeksi (Potential Years of Life Lost), Ennenaikaisesti menetetyt elinvuodet Lähtötilanne (2010-2014): Miehet: Tilanne koko maata huonompi, etenkin alkoholin ja tupakan osalta. Ennenaikaiset menetykset suurimmat: 1) Tapaturmat ja myrkytykset, joista 58 % itsemurhat 2) verenkierroelinsairaudet ja pahanlaatuiset kasvaimet (keuhkosityöpä) Naiset: Tilanne koko maan tasolla. Kehitys positiivisinta koko maassa alkoholin suhteen. Huomio tupakan haittoihin. Ennenaikaiset menetykset suurimmat 1) pahanlaatuiset kasvaimet (keuhkosityöpä), trendi huonompaan suuntaan 2) tapaturmat ja myrkytykset, trendi parempaan suuntaan, alkoholihaitat pienentyneet Tavoite: koko maan taso, erityinen huomio: Miehet: alkoholin ja tupakan |

| | | |
|---|--|---|
| | | haittojen vähentäminen. Naiset: Tupakan haittojen vähentäminen. Molemmilla lihavuuden ehkäisy. |
| Kumppanuustalo-toimintamalli | Kehitetään yhteisöllisyyden toimintamalleja kaupungin, järjestötoimijoiden ja vapaaehtoistoimijoiden yhteistyönä, lähellä kaupunkilaisten arkea/sivistysjohtaja, kehittämisspäällikkö, hyvinvointikoordinaattori | Kumppanuustoimintamalli/lähidemokrati amalli rakennettu ja kumppanuuspöytätoiminta käynnistynyt |
| Osallisuuden ja toimijuuden edistäminen | Jalkaudutaan kaupunkilaisten keskuuteen hyvinvointiteemojen merkeissä/hyvinvointikoordinaattori | osallisuusohjelman päivittäminen ja sen mukainen toiminta, eri ryhmiä kuultu toiminnan suunnittelussa, vaikuttamistoimielinten toiminta kehitty |
| | Lasten ja nuorten kuuleminen ja osallisuus/lautakunta | lasten ja nuorten osallistuminen heitä koskevassa päätöksenteossa |

| Painopiste: Aktiivinen ja hyvinvointia tukeva arki | | |
|--|---|---|
| Toimenpide | Toiminnan kuvaus / vastuu | tavoite / mittari |
| Kansalaislähtöisen toiminnan mahdollistaminen | Alueelliset matalan kynnyksen kohtaamispaikat/ sivistysjohtaja, kehittämisspäällikkö, hyvinvointikoordinaattori | Perheiden avoimessa kohtaamispaikassa kansalaislähtöisiä toimintoja Harrastaa jotakin vähintään kerran viikossa, % (Kouluterveyskysely) Lähtötilanne (MLI/koko maa 2017): 4.-5. lk: 82 %/83,3 %, tavoite: 100 % 8.-9. lk: 89 %/89,9 %, tavoite: 100 % Lukio: 94 % /93,4 %, tavoite: 100 % Amm. opp: 78,3 %/81,5 %, tavoite: 100 % Aktiivisesti järjestötoimintaan tms. osallistuvien osuus,% (FinSote, aikuisväestö) Lähtötilanne (2015): Kaikki MLI 25,5 %/koko maa 27,6 %, tavoite: MLI 30 % 20-64 v. 22,9 %/27,6 %, tavoite: 30 % 65+ 31,6 %/27,8 %, tavoite: 33 % Vähintään tunnin päivässä liikkuvat, % (Kouluterveyskysely) Lähtötilanne (MLI/koko maa 2017): 4.-5. lk: 48,1/ 45,1 %, tavoite: 100 % 8.-9. lk: 22,1 %/19,2 %, tavoite: 100 % lukio:13,6 %/ 13.1 %, tavoite: 100 % amm: 11,5 %/12,6 %, tavoite: 100 % Vapaa-aikana liikuntaa harrastavien osuus, % (FinSote, aikuisväestö) Lähtötilanne (2015): 81,2 %/ koko maa(2016) 78,8 %, tavoite: 100 % |
| | Verkostomaiset monitoimijaiset toimintamallit/sivistysjohtaja, kehittämisspäällikkö, hyvinvointikoordinaattori | Perheiden avoimessa kohtaamispaikassa vähintään 5 toimijaa säännöllisesti, järjestöille mahdollisuus pop-up -toimintaan. |
| | Yhdenvertainen harrastusmahdollisuuksien edistäminen ja harrastusmahdollisuuksien hakujärjestelmä | Hakujärjestelmä on valmis. |
| Kävelyn ja pyöräilyn edistäminen (Kävelystä ja pyöräilystä potkua Mikkelin kulumille- suunnitelman mukaisesti) | Kevyenliikenteen väylät ja reitistöt (ml pyöräkartat) Kevyen liikenteen väylien talvikunnossapito Pyöräparkit | Kävelyn ja pyöräilyn kulkutapaosuus kasvaa. Kevyenliikenteenväylät lisääntyvät ja ovat johdonmukaisempia sekä turvallisia. Tieto-taito-osaaminen ja asenneilmapiiri paranevat. |

| | | |
|--|--|--------------------------------|
| | Kaupunkipyörät Liikennekäyttäytyminen ja -osaaminen hyvinvointikoordinaattori/ hyvinvointikoordinaattori, Kävelyn ja pyöräilyn edistämisyöryhmä ja eri palvelualueiden toimijat | |
| | Riksapyyriä hankinta (perintövarat) ja ikäihmisten ulkoilu riksapyyriä vapaaehtoistoimijoiden kuljettamana/hyvinvointikoordinaattori | Ulkona kaiken ikää -tavoitteet |

| Painopiste: Sujuva ja turvallinen elämä vauvasta ikäihmisiin | | |
|---|--|---|
| Toimenpide | Toiminnan kuvaus / vastuu | tavoite / mittari |
| Yhdyspintatyössä valmistautuminen uuteen maakuntaan | Yhteensovittava johtaminen kaupungin ja muiden toimijoiden kesken, mm. si-sote- järjestöt/sivistysjohtaja, kehittämis- päällikkö, hyvinvointikoordinaattori | Säännöllinen yhteistyö Essoten ym. toimijoiden kanssa jatkuu |
| | Lähikouluperiaatteen vahvistaminen siten, että lapsille ja nuorille mahdollistuu tarvitavat tukitoimet ensisijaisesti omalla koulualueellaan. Toimintaa kehitetään yhdessä Essoten koulutiimien kanssa turvaten lapsen ja perheen palvelut matalalla kynnyksellä ja varhaisesti/sivistysjohtaja, kehittämispäällikkö | Tunne- ja vuorovaikutuskasvatus- sekä neuropsykiatrisen ohjauksen koulutusta perusopetuksen henkilöstölle Aktiivinen opiskeluhoito-yhteistyö kaikilla tasoilla Koulukiusattuna vähintään kerran viikossa, % (Kouluterveyskysely) Lähtötilanne (MLI/koko maa 2017): 4.-5. lk: 6,7 %/ 7,3 %, tavoite: 0 % 8.-9. lk: 6,6 %/5,8 %, tavoite: 0 % lukio: 1 %/1.1 %, tavoite: 0 % amm: 3 %/3,3 %, tavoite: 0 % Hyvä keskusteluyhteys vanhempien kanssa, % (Kouluterveyskysely) Lähtötilanne (MLI/koko maa 2017): Tavoite: Paranee kaikissa ryhmissä 4.-5. lk: MLI 58,6 %/ koko maa 58,3 % 8.-9. lk: 36,4 %/39,5 % lukio: 33,8 %/38,8 % amm: 40,5 %/40,5 % |
| Fyysinen, psyykinen, sosiaalinen turvallisuus | Sisäilmaongelmien hallittu hoitaminen ja ehkäisy/sivistysjohtaja, Asumisen ja toimintaympäristön palvelualue | Sisäilmaongelmaisten kiinteistöjen määrä vähenee |

2. KESTÄVÄN KASVUN OHJELMA

| Painopiste: Elinvoimaisuus | | |
|-----------------------------------|---|--|
| Toimenpide | Toiminnan kuvaus / vastuu | tavoite / mittari |
| Resurssitehokkuus | Biojätteiden kierrätyksen lisääminen syntypaikkalajittelun ja keräämisen tehostamisella/koko henkilöstö | Syntyvän sekajätteen määrä/määrä pienenee sihyntötoimipisteissä |

| Painopiste: Kaupungistuminen | | |
|-------------------------------------|---|--|
| Toimenpide | Toiminnan kuvaus / vastuu | tavoite / mittari |
| Palvelujen digitalisointi | Kaupungin omistamien tilojen ja alueiden varausjärjestelmän sähköistäminen sekä markkinoinnin tehostaminen – koulujen käytön laajentaminen kouluajan ulkopuolella/sivistysjohtaja | julkisten tilojen käyttöaste, vajaa- käyttöiset kiinteistöt/Lähtötilanne (15 h/vrk) 43 % / Tavoite 65 % Lähtötilanne Rakennuskohtainen varausjärjestelmä / Tavoite Avoin ja hlö riippumaton varausjärjestelmä |

| | | |
|--|--|---|
| Kestävä kehitys ja ilmastomuutoksen torjunta | | käytetään kaupungin biokaasuautoja virka- ja virantoimitusmatkoissa |
|--|--|---|

3. ELINVOIMAOHJELMA

| Osaaminen ja TKI-toiminta | | |
|--------------------------------------|---|---|
| Toimenpide | Toiminnan kuvaus / vastuu | tavoite / mittari |
| Kalevankangas -kehittämislusta | Edistetään kuntalaisten tasavertaisuutta ja osallisuutta liikunnalliseen elämäntapaan – Saimaan Stadiumin käytön lisääminen/sivistysjohtaja | Stadiumin kaupungin tuntien käyttöasteen nosto |
| Työelämän tarpeista lähtevä koulutus | Osallisuuden ja hyvinvoinnin varmistaminen (nuoret ja aikuiset) osaamisen kehittämisen keinoin/sivistysjohtaja, kehittämisspäällikkö | Toisen asteen tutkinnon suorittaneiden osuuden kasvu/Ei tutkintoa: v. 2016: 6612 hlö / pienenee vuosittain Korkea-asteen tutkinnon suorittaneiden osuuden kasvu/v. 2016: 13645 hlö / kasvaa vuosittain Nuorisotyöttömyyden (17-24 v.) väheneminen/Lähtötilanne (2016): 21,8 %/17 % Tavoite: korkeintaan maan keskiarvotaso |

| Työllisyydenhoito | | |
|---------------------------------|---|---|
| Toimenpide | Toiminnan kuvaus / vastuu | tavoite / mittari |
| Osaavan työvoiman varmistaminen | Aktiivinen rekrytointi/kaikki tulosalueet ja palvelupäällikkö | Tavoitteena saada uusia asukkaita ja lisätä seudun näkyvyyttä |

| Kaupunkimarkkinointi | | |
|--|---|---|
| Toimenpide | Toiminnan kuvaus / vastuu | tavoite / mittari |
| Strategian jalkauttaminen ja brändityö | Sitoutetaan kaupunkiorganisaation ja yhteistyökumppanit strategian työstämiseen ja kaupunkibrändin toteuttamiseen/koko henkilöstö | Kaupunkiorganisaatio, yhteistyökumppanit ja kaupunkilaiset tietävät kaupunkistrategian sisältöä |
| Mikkelin vetovoiman ja tunnettuuden lisääminen | Tuodaan esiin Mikkelin hyviä puolia monikanavaisesti Markkinoidaan sähköisiä kanavia niin sisäisesti kuin ulkoisesti/koko henkilöstö | |

Lukiokoulutus

Lukiokoulutuksen tavoitteena on tukea opiskelijoiden kasvamista hyväksi, tasapainoisiksi ja sivistyneiksi ihmisiksi ja yhteiskunnan jäseniksi sekä antaa opiskelijoille jatko-opintojen, työelämän, harrastusten sekä persoonallisuuden monipuolisen kehittämisen kannalta tarpeellisia tietoja ja taitoja. Koulutus tukee opiskelijoiden edellytyksiä elinikäiseen oppimiseen ja itsensä kehittämiseen.

Palvelusuunnitelma

Mikkelissä toimii tällä hetkellä kaksi lukiota: Mikkelin etä- ja aikuislukio ja Mikkelin lukio. Lisäksi lukiokoulutusta annetaan Mikkelin kaupungin liikelaitos Otavian Nettilukiossa ja Otavan Opiston aikuislukiossa. Lukiokoulutuksen hallinnollista uudistamista jatketaan yhdistämällä Mikkelin etä- ja aikuislukio ja Nettilukio. Tavoiteaikataulu hallinnolliseen yhdistämiseen on 1.8.2022. Hallinnollisten uudistuksien myötä kehitetään uuden yksikön toimintaa ja toimintakulttuuria.

Mikkelin lukiokoulutuksen visiona on toimia maakunnan kärkenä lukiokoulutuksessa. Tavoitteena on luoda ja turvata Mikkelin lukiokoulutukselle toimintaedellytykset ja oppimisympäristöt, joilla mahdollistetaan vision toteutuminen. Uudet lukiokoulutuksen opetussuunnitelman perusteet julkistettiin marraskuussa 2019. Uudet opetussuunnitelmat otetaan käyttöön 1.8.2021 alkaen ikäluokka kerrallaan. 1.8.2019 voimaan tulleiden uuden lukiolain ja lukioasetuksen sekä uuden ylioppilastutkintolain suuntaisia uudistuksien toteutuksia jatketaan yhteistyössä mm. eri korkeakoulujen, eri lukiokoulutuksen järjestäjien ja valtakunnallisen Luke-verkoston kanssa. Ylioppilastutkinnon rakenne on uudistumassa. Uusi tutkintorakenne koskee opiskelijoita, jotka aloittavat ylioppilastutkinnon suorittamisen keväällä 2022.

Oppivelvollisuus laajentui koskemaan syksyllä 2021 toisen asteen aloittaneita opiskelijoita. Oppivelvollisuuden laajentumisen myötä toisen asteen koulutus muuttui maksuttomaksi vuonna 2005 ja sen jälkeen syntyneiden opiskelijoiden osalta. Lukiokoulutuksen maksuttomuus merkitsee sitä, että talousarviossa on huomioitava lukiolaisille hankittavasta oppimateriaalista, tietokoneista ja oheislaitteista aiheutuvat kustannukset. Oppivelvollisuuden laajentumisen myötä nivelvaiheysteistyön merkitys korostuu entisestään. Opiskelijan siirtymistä joustavasti perusopetuksesta lukiokoulutukseen tuetaan erityisesti yksilöllisen opinto-ohjauksen keinoin. Lukion opinto-ohjaajat siirtyivät kokonaistyöaikaan 1.8.2021.

Keväällä 2020 alkaneesta koronapandemiasta johtuen lukiokoulutuksen opiskelijat ovat olleet etäopetuksessa eripituisia jaksoja jo puolentoista lukuvuoden ajan. Etäopetusjaksojen aikana syntyneitä oppimisvajetta ja lisääntyneitä yksilöllisen ohjauksen tarvetta pyritään paikkaamaan ryhmäkokoja pienentämällä sekä yksilöllistä opinto-ohjausta ja erityisopetusta lisäämällä. Nämä toimenpiteet toteutetaan valtiolta saadulla erityisavustuksella.

1. HYVÄN ELÄMÄN OHJELMA

| Painopiste: Yhteisöllisyys | | |
|----------------------------|---|--|
| Toimenpide | Toiminnan kuvaus / vastuu | tavoite / mittari |
| Syrjäytymisen ehkäisy | Ehkäisevä päihdetyön toimenpiteet eri ikäisille 4-vuotissuunnitelman mukaisesti <ul style="list-style-type: none"> Yhteistyön tiivistäminen nuorisotoimen ja ESSOTE:n kanssa. Vastuu: Lukioiden rehtorit ja henkilöstö | Tupakointi/sähkösavukkeen käyttö päivittäin, % (Kouluterveyskysely) Lähtötilanne (MLI/koko maa 2017): 8.-9. lk: 8,1 % /koko maa 9,7% Tavoite: Vähenee kaikissa ryhmissä Nuuskaa päivittäin; % (Kouluterveyskysely) Lähtötilanne (MLI/koko maa 2017): 8.-9. lk: 4 %/koko maa 4,5 % Tavoite: Vähenee kaikissa ryhmissä Humalajuominen, % (Kouluterveyskysely) Lähtötilanne (MLI/koko maa 2017): |

| | | |
|--|--|---|
| | | <p>8.-9. lk: 8,3 %/koko maa 10,2 % Tavoite: Vähenee kaikissa ryhmissä</p> <p>Käyttää alkoholia viikoittain, % (Kouluterveyskysely) Lähtötilanne (MLI/koko maa 2017): 8.-9. lk: 3,8 %/koko maa 5 % Tavoite: Vähenee kaikissa ryhmissä</p> <p>Kokeillut marihuanaa tai kannabista ainakin kerran, % (Kouluterveyskysely) Lähtötilanne (MLI/koko maa 2017): 8.-9. lk: 8,3 %/koko maa 7,9 % Tavoite: Vähenee kaikissa ryhmissä</p> <p>Raittius, % (Kouluterveyskysely) Lähtötilanne (MLI/koko maa 2017): 8.-9. lk: 64,5 %/koko maa 61,7 % Tavoite: Raittiiden osuus lisääntyy kaikissa ryhmissä</p> |
| | <p>Verkostomaiset monitoimijaiset toimintamallit sekä yhteisöllisessä työssä että yksilökohtaisissa tukimuodoissa</p> <ul style="list-style-type: none"> • opiskelijaohjauksen kehittäminen • yksilölliset oppimispolut yhteistyö nuorisotoimen ja ESSOTE:n kanssa <p>Vastuu: Lukioiden rehtorit, opinto-ohjaajat ja ryhmänohjaajat</p> | <p>Tyytyväinen elämäänsä tällä hetkellä, % (Kouluterveyskysely) Lähtötilanne (MLI/koko maa 2017): lukio: 74,5 %/75,2 %, tavoite: 80 %</p> |
| | <p>Lasten ja nuorten kuuleminen ja osallisuus:</p> <ul style="list-style-type: none"> • aktiivinen opiskelijakunta ja tutortoiminta • opiskelijoiden osallistuminen suunnitteluun • opiskelijoita kuullaan ja opiskelija osallistuu itseään koskevien asioiden ja toimintojen suunnitteluun ja toteutukseen. <p>Vastuu: Lukioiden rehtorit, opinto-ohjaajat, ryhmänohjaajat ja opiskelijakuntien ohjaavat opettajat</p> | <p>Kouluviihtyvyyden kokemus paranee ja opiskelijoiden vaikuttamismahdollisuudet lisääntyvät.</p> |

| Painopiste: Aktiivinen ja hyvinvointia tukeva arki | | |
|---|--|--|
| Toimenpide | Toiminnan kuvaus / vastuu | tavoite / mittari |
| Kansalaislähtöisen toiminnan mahdollistaminen | Tutortoiminta ja lukioiden yhteisölliset tapahtumat ja toiminta Vastuu: Lukioiden rehtorit, opinto-ohjaajat, ryhmänohjaajat ja opiskelijakuntien ohjaavat opettajat | <p>Opiskelijakunnan ja tutoreiden toiminta koetaan kiinnostavana ja toiminta on aktiivista. Harrastaa jotakin vähintään kerran viikossa, % (Kouluterveyskysely) Lähtötilanne (MLI/koko maa 2017): Lukio: 94 % /93,4 %, tavoite: 100 %</p> <p>Vähintään tunnin päivässä liikkuvat, % (Kouluterveyskysely)</p> |

| | | |
|---|--|--|
| | | Lähtötilanne (MLI/koko maa 2017): lukio:13,6 %/ 13.1 %, tavoite: 100 % |
| Kävelyn ja pyöräilyn edistämisen toimenpiteet | Kannustetaan sekä opiskelijoita että henkilökuntaa koulumatkapyöräilyyn. Liikennekasvatus Vastuu: opetushenkilöstö | Koulumatkapyöräilyn lisääntyminen. Siirtymiset päivän aikana tehdään mahdollisuuksien mukaan kävellen tai pyörällä. |

| Painopiste: Sujuva ja turvallinen elämä vauvasta ikäihmisiin | | |
|---|--|---|
| Toimenpide | Toiminnan kuvaus / vastuu | tavoite / mittari |
| Yhdyspintatyössä valmistautuminen uuteen maakuntaan | Yhteensovittava johtaminen kaupungin ja muiden toimijoiden kesken, mm. si-sote-järjestöt Vastuu: Tulosaluejohtaja ja lukiokoulutuksen johtoryhmä | Monialaisen toimijuuden tiivistäminen Opiskelijahuollon ja pedagogisen tuen palvelut mahdollisimman lähellä opiskelijaa |
| Fyysinen, psyykinen ja sosiaalinen turvallisuus | Sisäilmaongelmien hallittu hoitaminen ja ehkäisy Kokemus turvallisuudesta Kotouttaminen, maahanmuuttajat osaksi yhteisöjä Osallisuuden kokeminen Sensitiivinen havainnointi lasten kiusaamisen ehkäisemiseksi. Turvallisuuden tunteen luominen kiusaamiseen ja häirintään välittömästi puuttumalla. Teoille nollatoleranssi. Koulutetaan henkilökunta tunnistamaan ja puuttumaan erilaisiin turvallisuutta yksilö- tai yhteisötasolla vaarantaviin ilmiöihin. Ääritapauksissa yhteistyö poliisin kanssa. Kartoitetaan lukuvuosittain opiskelijoiden turvallisuuden tuntemuksia. Harjoitellaan turvallisuutta ylläpitäviä asioita ja toimia. Luokkien ryhmytymiseen panostaminen. Päivitetty pelastus- ja turvallisuussuunnitelmat Turvakävelyt. Vastuu em. asioissa lukioiden johdolla ja opetushenkilöstöllä. Terveet ja turvalliset tilat. Vastuu: Asumisen ja toimintaympäristön palvelualue | Lapset ja nuoret sekä henkilökunta kokevat kasvu- ja oppimisympäristönsä turvalliseksi paikaksi kasvaa ja oppia. Kiusaamis- ja häirintätapaukset vähenevät vuosittain. Tarvittavat tilojen turvallisuuteen ja terveyteen liittyvät uudistukset tehdään. Koulukiusattuna vähintään kerran viikossa,% (Kouluterveyskysely) Lähtötilanne (MLI/koko maa 2017): lukio: 1 %/1.1 %, tavoite: 0 % Hyvä keskusteluyhteys vanhempien kanssa, % (Kouluterveyskysely) Lähtötilanne (MLI/koko maa 2017): Tavoite: Paranee kaikissa ryhmissä lukio: 33,8 %/38,8 % |

2. KESTÄVÄN KASVUN OHJELMA

| Painopiste: Terveellinen ja turvallinen ympäristö | | |
|---|---|---|
| Toimenpide | Toiminnan kuvaus / vastuu | tavoite / mittari |
| Liikennepäästöjen vähentäminen | Waltti –kortin käyttö Liikkuminen kävellen ja pyöräillen Vastuu: opetushenkilöstö | Huoltajien koulukyyditykset vähenevät, kun opiskelijat käyttävät julkisia kulkuneuvoja tai kävelevät tai pyöräilevät. |
| Vesistöjen laadun parantaminen ja pohja-vesiriskin vähentäminen | Biologia / Maantieto / Teemaopinnot Vastuu: opetushenkilöstö | Kestävän kehityksen suunnitelmien mukainen aktiivinen toiminta. |

| | | |
|---|---|---|
| Ilmanlaadun parantaminen ja kasvihuonekaasupäästöjen vähentäminen | Biologia / Maantieto / Teemaopinnot Vastuu: opetushenkilöstö | Kestävän kehityksen suunnitelmien mukainen aktiivinen toiminta. |
| Painopiste: Kaupungistuminen | | |
| Toimenpide | Toiminnan kuvaus / vastuu | tavoite / mittari |
| Palvelujen digitalisointi | Monipuolisia TVT-taitoja vahvistetaan lukiokoulutuksessa. Netti-lukion kurssitarjonnan tarkoituksenmukainen hyödyntäminen joustavien opiskelupolkujen mahdollistamiseksi Vastuu: Tulosaluejohtaja ja lukiokoulutuksen johtoryhmä | TVT-taitojen soveltaminen Suoritetun verkkokurssien määrä |
| Kestävä kehitys ja ilmastomuutoksen torjunta | Kestävän kehityksen suunnitelmat käytössä kaikissa yksiköissä Vastuu: Lukioiden rehtorit ja opetushenkilöstö | Kestävän kehityksen suunnitelmien mukainen aktiivinen toiminta |

3. ELINVOIMAOHJELMA

| | | |
|--------------------------------------|--|---|
| Osaaminen ja TKI-toiminta | | |
| Toimenpide | Toiminnan kuvaus / vastuu | tavoite / mittari |
| Kalevankangas – kehittämislusta | Lukiot käyttävät Kalevankankaan alueen palveluja tarkoituksenmukaisella tavalla Vastuu: Lukioiden rehtorit ja liikunnan opettajat | Kalevankankaan liikuntapalveluja käytetään tarkoituksenmukaisella tavalla |
| Työelämän tarpeista lähtevä koulutus | Osaamisen ja hyvinvoinnin varmistaminen (nuoret ja aikuiset) osaamisen kehittämisen keinoin Vastuu: Tulosaluejohtaja ja rehtorit | Toisen asteen tutkinnon suorittaneiden osuuden kasvu/Ei tutkintoa: v. 2016: 6612 hlö / pienenee vuosittain Korkea-asteen tutkinnon suorittaneiden osuuden kasvu/v. 2016: 13645 hlö / kasvaa vuosittain |
| Korkeakoulu- ja oppilaitosyhteistyö | Opintotarjonnan Outlet (monimuotoinen verkostomainen koulutustarjotin) Vastuu: Tulosaluejohtaja ja lukiokoulutuksen johtoryhmä | Nuorisotyöttömyyden (17-24 v.) väheneminen/Lähtötilanne (2016): 21,8 %/17 % Tavoite: korkeintaan maan keskiarvotaso |
| | Yhteinen näkyvyys Vastuu: Tulosaluejohtaja ja lukiokoulutuksen johtoryhmä | |
| | Koulutuksen järjestäjien oma neuvottelukunta Vastuu: Tulosaluejohtaja | |

| | | |
|---------------------------------|--|--------------------------------|
| Työllisyydenhoito | | |
| Toimenpide | Toiminnan kuvaus / vastuu | tavoite / mittari |
| Osaavan työvoiman varmistaminen | Aktiivinen rekrytointi Vastuu: Tulosaluejohtaja ja lukioiden rehtorit | Kelpoinen ja osaava henkilöstö |

| | | |
|--|--|--------------------------|
| Kaupunkimarkkinointi | | |
| Toimenpide | Toiminnan kuvaus / vastuu | tavoite / mittari |
| Mikkelin vetovoiman ja tunnettuuden lisääminen | Laadukkaat ja monipuoliset lukiopalvelut, joita kehitetään aktiivisesti yhteistyössä mm. Viisiapilaverkoston ja LUKE – verkoston kanssa. Mikkelin rooli verkko-oppimisen ja monimuoto-oppimisen kehittäjänä nostetaan aktiivisesti esille. Vastuu: Tulosaluejohtaja ja lukioiden rehtorit | |

Lukiokoulutus

| Vuosi Palvelu | 2022 | | | | |
|--------------------------------------|------------|------------|------------|---------------------|--------------------|
| | TP -2v | TA -1v | TA | Muutos TA ja -1v | Muutos-% TA ja -1v |
| 2110 - Lukiot | | | | | |
| aineopiskelijoiden lukumäärä kpl | 136,00 | 135,00 | 110,00 | -25 | -18,52 % |
| menot / aineopiskelija €/kpl | -39 677,00 | -42 556,30 | -53 612,73 | -11 056 | 25,98 % |
| opetuskurssien lukumäärä kpl | 775,00 | 755,00 | 760,00 | 5 | 0,66 % |
| menot / opetuskurssi €/kpl | -6 962,67 | -7 609,40 | -7 759,74 | -150 | 1,98 % |
| varsinaiset opiskelijat kpl | 778,00 | 755,00 | 790,00 | 35 | 4,64 % |
| menot / varsinainen opiskelija €/kpl | -6 935,83 | -7 609,40 | -7 465,06 | 144 | -1,90 % |

Keskeiset muutokset kaudella

Mikkelin lukion uusien opiskelijoiden ja mahdollisesti myös 4. vsk.:n opiskelijoiden määrä nousee edellisvuodesta. Oppivelvollisuuden laajentuminen ja muutokset opiskelijoiden opinto-ohjelmissa vaikuttavat lukion opiskelijamäärään.

Varhaiskasvatuspalvelut

Varhaiskasvatuksen tulosalue vastaa varhaiskasvatus- ja esiopetuspalvelujen järjestämisestä, tuottamisesta ja kehittämisestä. Tulosalueella luodaan edellytyksiä toteuttaa laadukasta varhaiskasvatusta lapsille.

Palvelusuunnitelma

Varhaiskasvatuksessa on 23 kunnallista päiväkotia ja 4 ryhmäperhepäiväkotia. Lisäksi 9 hoitajaa kotiperhepäivähoidossa. Osa toiminnasta toteutetaan yksityisen palvelutuottajan toimesta ja rahoitetaan palvelusetelillä. Mikkeli on mukana maksuttomassa 2-vuotisessa esiopetuskokeilussa vuosina 2021 - 2023. Neljän päiväkodin osana toimii avoimen varhaiskasvatuksen ryhmiä sekä kirjaston alakerrassa perheiden kohtaamispaikka KOPPA. Mikkelissä kehitetään jatkuvasti varhaiskasvatus- ja esiopetustoimintaa. Joka toinen vuosi toteutetaan laukukysely huoltajille, lapsille ja työntekijöille. Varhaiskasvatus toimii yhteistyössä perusopetuksen kanssa eheän ja yhdensuuntaisen kasvun ja oppimisen jatkumon aikaansaamiseksi. Varhaiskasvatus- ja esiopetussuunnitelmat, oppimisen tuki, oppilashuolto sekä varhaiskasvatuksen ja kodin välinen yhteistyö ovat jatkuvan arvioinnin kohteina ja näitä kehitetään.

1. HYVÄN ELÄMÄN OHJELMA

| Painopiste: Yhteisöllisyys | | |
|----------------------------|---|---|
| Toimenpide | Toiminnan kuvaus / vastuu | tavoite / mittari |
| Syrjäytymisen ehkäisy | Tunne- ja vuorovaikutuskasvatuspolku alkaa varhaiskasvatuksesta (sis. mm. kiusaamisen ehkäisyn ja moniammatillisen yhteistyön) <ul style="list-style-type: none"> Arvostamme jokaista lasta yksilönä ja arvokkaana yhteisömme jäsenenä. Heidän mielipiteensä on meille tärkeää tietoa palvelutuotannon perustana. Vahvistamme lapsen vaikuttamismahdollisuuksia jatkuvasti arjessa. Tunnetaitokasvatus on jokaisen yksikön toimintatapa. Varhaiskasvatuksen sosionomit (4 kpl) antavat yksiköissä erikseen tunnetaito-kasvatusta. Kiusaamisen ehkäisyn suunnitelmat ovat ajan tasalla. Henkilöstö on käynyt miniverso koulutuksen. Vastuu: kasvatushenkilöstö | Vastuullinen ja aidosti välittävä asennoituminen kaikilla varhaiskasvatuksessa työskentelevillä aikuisilla. Kaikissa yksiköissä on miniverso koulutettua henkilökuntaa. |
| | Ehkäisevä päihdetyön toimenpiteet erikaisille 4-vuotissuunnitelman mukaisesti <ul style="list-style-type: none"> Yhteistyön tiivistäminen ESSOTE:n kanssa. | Säännölliset yhteistyöpalaverit Essoten toimijoiden kanssa. Tupakointi/sähkösavukkeen käyttö päivittäin, % (Kouluterveyskysely) Lähtötilanne (MLI/koko maa 2019): 8.-9. lk: 8,5 % /8,0 % Tavoite: Vähenee kaikissa ryhmissä Nuuskaa päivittäin; % (Kouluterveyskysely) Lähtötilanne (MLI/koko maa 2019): 8.-9. lk: 6,3 %/4,9 % Tavoite: Vähenee kaikissa ryhmissä Humalajuominen, % (Kouluterveyskysely) Lähtötilanne (MLI/koko maa 2019): 8.-9. lk: 8,1 %/9,6 % Tavoite: Vähenee kaikissa ryhmissä Käyttää alkoholia viikoittain, % (Kouluterveyskysely) Lähtötilanne (MLI/koko maa 2019): 8.-9. lk: 4,0 %/4,4 %, Tavoite: Vähenee kaikissa ryhmissä |

| | | |
|---|--|---|
| | | <p>Kokeillut marihuanaa tai kannabista ainakin kerran, % (Kouluterveyskysely) Lähtötilanne (MLI/koko maa 2019): 8.-9. lk: 10,2 %/8,6 % Tavoite: Vähenee kaikissa ryhmissä Raittius, % (Kouluterveyskysely) Lähtötilanne (MLI/koko maa 2019): 8.-9. lk: 63,9 %/60,7 %, Tavoite: Raittiiden osuus lisääntyy kaikissa ryhmissä</p> |
| Osallisuuden ja toimijuuden edistäminen | <p>Lasten kuuleminen ja osallisuus:</p> <ul style="list-style-type: none"> Lapset puheeksi –keskustelut Lasta kuullaan ja lapsi osallistuu itseään koskevien asioiden ja toimintojen suunnitteluun ja toteutukseen. <p>Varhaiskasvatuksen yksiköissä kiinnitetään huomiota siihen, että lasten ei tarvitse olla eikä toimia yksin.</p> <p>Vastuu: kasvatushenkilöstö</p> | <p>Varhaiskasvatuksessa viihtymisen kokemus paranee ja lapsen vaikuttamismahdollisuudet lisääntyvät.</p> <p>Vasu- ja leopskeskustelut käydään kaikkien asiakkaiden kanssa. THL:n kouluterveyskyselyn tulokset 2019 (MLI/koko maa): Tyytyväinen elämäänsä tällä hetkellä, % 4.-5. lk: 90,6 %/89,5 % Tavoite 95% 8.-9. lk: 76,1 %/75,2 % Tavoite 80%</p> <p>Lapset leikkivät ja toimivat yhdessä toistensa kanssa.</p> <p>Ei yhtään läheistä kaveria/ystävää, % 4.-5. lk: 1,1 %/0,9 % Tavoite 0% 8.-9. lk: 9,3 %/9,1 % Tavoite 0%</p> <p>Tuntee itsensä yksinäiseksi, % 4.-5. lk: 3,6 %/3,4 % Tavoite 0% 8.-9. lk: 10,8 %/10,7 % Tavoite 0%</p> |

| Painopiste: Aktiivinen ja hyvinvointia tukeva arki | | |
|--|--|--|
| Toimenpide | Toiminnan kuvaus / vastuu | tavoite / mittari |
| Kansalaislähtöisen toiminnan mahdollistaminen | <p>Lapsia kuullaan ja kannustetaan ja osallisuuteen. Vastuu: kasvatushenkilöstö Perheiden avoimet kohtaamispaikat.</p> | <p>Osallisuus on osa arjen toimintaa.</p> <p>Keskustan alueen avoin kohtaamispaikka KOPPA luo mahdollisuuden toimia kansalaislähtöisesti. Huoltajat osallistuvat toimintaan lastensa kanssa.</p> <p>Harrastaa jotakin vähintään kerran viikossa, % (Kouluterveyskysely) Lähtötilanne (MLI/koko maa 2019): Harrastaa jotakin vähintään kerran viikossa, % 4.-5. lk: 87,8 %/ 89,4 % Tavoite:100% 8.-9. lk: 96,2 %/ 95,9 % % Tavoite: 100 % Vähintään tunnin päivässä liikkuvat, % (Kouluterveyskysely) Lähtötilanne (MLI/koko maa 2019): 4.-5. lk: 41,9 %/39,5 % Tavoite: 100 % 8.-9. lk: 22,6 %/21,9 % Tavoite: 100 %</p> |
| Kävelyn ja pyöräilyn edistämisen toimenpiteet | <p>Kannustetaan henkilökuntaa työmatkapyöräilyyn. Liikennekasvatus Vastuu: kasvatushenkilöstö</p> | <p>Työmatkapyöräily lisääntyy. Siirtymiset päivän aikana tehdään mahdollisuuksien mukaan kävellen tai pyörällä. Aktiivista liikenteessä liikkumista lasten kanssa.</p> |
| Luontoympäristön, kulttuurin ja rakennetun ympäristön hyvinvointivaikutusten edistäminen | <p>Lähiluontoympäristön hyödyntäminen - Liikuntapaikkojen ym. rakennetun toimintaympäristön hyödyntäminen</p> | <p>Oppimisympäristönä luonto ja rakennettu ympäristö.</p> |

| | | |
|---|---|---|
| | Vastuu: kasvatushenkilöstö Kulttuuritoiminta nähdään hyvinvoinnin edistäjänä - Kulttuurikameli mahdollistaa suunnitelmallisen kulttuurikasvatusjatkumon varhaiskasvatuksesta esiopetuksen kautta perusopetukseen. Vastuu: kulttuuritoimi | Säännöllistä ja suunnitelmallista yhteistyötä tehdään kulttuuritoimijoiden kanssa. |
| Painopiste: Sujuva ja turvallinen elämä vauvasta ikäihmisiin | | |
| Toimenpide | Toiminnan kuvaus / vastuu | tavoite / mittari |
| Yhdyspintatyössä valmistautuminen uuteen maakuntaan | Yhteensovittava johtaminen kaupungin ja muiden toimijoiden kesken mm. si-sote-järjestöt. Perheiden hyvinvoinnin tukeminen eri elämäntilanteissa. Erityistilanteiden tunnistaminen (myös heikot signaalit) matalalla kynnyksellä ja varhaisesti, parisuhteiden tuki varhain sekä eroauttaminen. | Monialaisen toimijuuden tiivistäminen. Oppilashuollon ja pedagogisen tuen palvelut mahdollisimman lähelle lapsen kasvuympäristöä. |
| Fyysinen, psyykinen ja sosiaalinen turvallisuus | Sisäilmaongelmien hallittu hoitaminen ja ehkäisy. Kokemus turvallisuudesta mm. ympäristön siisteys, esteettisyys, valaistus, ei lymypaikkoja. Kotouttaminen, maahanmuuttajat osaksi yhteisöjä Osallisuuden kokeminen Sensitiivinen havainnointi lasten kiusaamisen ehkäisemiseksi. Turvallisuuden tunteen luominen kiusaamiseen ja häirintään välittömästi puuttumalla. Teoille nollatoleranssi. Koulutetaan henkilökunta tunnistamaan ja puuttumaan erilaisiin turvallisuutta yksilö- tai yhteisötasolla vaarantaviin ilmiöihin. Ääritapauksissa yhteistyö poliisin kanssa. Päivitetty pelastus- ja turvallisuus-suunnitelmat Turvakävelyt. Vastuu em. asioissa kasvatushenkilöstöllä. Terveet ja turvalliset varhaiskasvatuksen tilat. Vastuu: Asumisen ja toimintaympäristön palvelualue | Sisäilmatyöryhmän säännöllinen toiminta. Lapset ja henkilökunta kokevat kasvu- ja oppimisympäristönsä turvalliseksi paikaksi kasvaa ja oppia. Avekki-koulutettua henkilöstöä on yksiköissä, joissa tarvetta. Kaikissa yksiköissä päivitetty pelastus- ja turvallisuussuunnitelmat. Toimien läpikäynti joka syksy ja tarvittaessa jokaisessa yksikössä. Kiusaamistilanteet vähenevät. Koulukiusattuna vähintään kerran viikossa,% (Kouluterveyskysely) Lähtötilanne (MLI/koko maa 2019): 4.-5. lk: 7,7 %/ 7,2 % Tavoite: 0 % 8.-9. lk: 6,3 %/ 5,5 % Tavoite: 0% Hyvä keskusteluyhteys vanhempien kanssa, % (Kouluterveyskysely) Lähtötilanne (MLI/koko maa 2019): Tavoite: Paranee kaikissa ryhmissä 4.-5. lk: 64,5 %/ 61,7 % 8.-9. lk: 48,4 %/ 46,6 % Tarvittavat tilojen turvallisuuteen ja terveyteen liittyvät uudistukset tehdään. |

2. KESTÄVÄN KASVUN OHJELMA

| | | |
|--|---|--|
| Painopiste: Terveellinen ja turvallinen ympäristö | | |
| Toimenpide | Toiminnan kuvaus / vastuu | tavoite / mittari |
| Liikennepäästöjen vähentäminen | Liikutaan kävellen ja pyöräillen. Vastuu: kasvatushenkilöstö | Ohjataan lapsia saamaan myönteinen asenne kävelemistä ja pyöräilyä kohtaan. Järjestetään pyöräilytapahtumia mahdollisuuksien mukaan lukukausittain. |
| Vesistöjen laadun parantaminen ja pohjavesiriskin vähentäminen | Toteutetaan ympäristökasvatusta. | Kestävän kehityksen suunnitelmien mukainen aktiivinen toiminta. |

| | | |
|---|--|---|
| | Vastuu: kasvatushenkilöstö | |
| Ilmanlaadun parantaminen ja kasvihuonekaasupäästöjen vähentäminen | Toteutetaan ympäristökasvatusta. Vastuu: kasvatushenkilöstö | Kestävän kehityksen suunnitelmien mukainen aktiivinen toiminta. |

| Painopiste: Kaupungistuminen | | |
|--|---|---|
| Toimenpide | Toiminnan kuvaus / vastuu | tavoite / mittari |
| Saavutettavuus | Varhaiskasvatuksen DaisyFamily huoltajien käyttöliittymä ja eDaisy sähköiset lomakkeet. | Varhaiskasvatuspalvelun helppo saavutettavuus. |
| Palvelujen digitalisointi | TVT-taidot helpottavat arkea. | Henkilöstö käyttää sujuvasti laitteita ja ohjelmia sekä osaa kysyä oikealta taholta apua. |
| | Daisy-toiminnanohjausjärjestelmä käytössä varhaiskasvatuksessa. | Sujuvat palvelut ja tiedotus. |
| Kestävä kehitys ja ilmastomuutoksen torjunta | Kestävän kehityksen suunnitelmat käytössä kaikissa yksiköissä. | Kestävän kehityksen suunnitelmien mukainen aktiivinen toiminta. |

3. ELINVOIMAOHJELMA

| Osaaminen ja TKI-toiminta | | |
|-------------------------------------|--|--|
| Toimenpide | Toiminnan kuvaus / vastuu | tavoite / mittari |
| Kalevankangas -kehittämislusta | Varhaiskasvatus käyttää Kalevankankaan alueen palveluja. | Kalevankankaan liikuntapalveluja käytetään varhaiskasvatuksessa mahdollisuuksien mukaan. |
| Korkeakoulu- ja oppilaitosyhteistyö | Rekrytointiyhteistyötä tehdään korkeakoulujen ja oppilaitosten kanssa. | Yhteistyön tiivistäminen korkeakoulujen ja oppilaitosten kanssa. |

| Työllisyydenhoito | | |
|---------------------------------|----------------------------------|--------------------------------|
| Toimenpide | Toiminnan kuvaus / vastuu | tavoite / mittari |
| Osaavan työvoiman varmistaminen | Aktiivinen rekrytointi. | Kelpoinen ja osaava henkilöstö |

| Kaupunkimarkkinointi | | |
|--|---|---|
| Toimenpide | Toiminnan kuvaus / vastuu | tavoite / mittari |
| Mikkelin vetovoiman ja tunnettuuden lisääminen | Laadukkaat varhaiskasvatuspalvelut ja terveet ja turvalliset tilat lisäävät kaupungin vetovoimaa. | Saadaan kelpoista ja osaavaa henkilöstöä ja tilat ovat terveet ja toimivat. |

Varhaiskasvatus ja hoidon tuki

| Vuosi | 2021 | | 2022 | | | |
|--|------------|------------|------------|------------------|--------------------|--|
| Palvelu | TP -2v | TA -1v | TA | Muutos TA ja -1v | Muutos-% TA ja -1v | |
| 2211 - Päiväkodit | | | | | | |
| asiakkaat kpl | 1 121,00 | 1 096,00 | 1 027,00 | -69 | -6,30 % | |
| menot / asiakas €/kpl | -12 122,78 | -12 425,91 | -14 429,70 | -2 004 | 16,13 % | |
| alle 3-vuotiaat % | 19,00 | 22,10 | 21,40 | -1 | -3,17 % | |
| erityisasiakkaat % | 15,00 | 8,70 | 11,40 | 3 | 31,03 % | |
| päiväkotien 3-6v asiakkaat kpl | | 854,00 | 807,00 | -47 | -5,50 % | |
| 2370 - Yksityinen päivähoito | | | | | | |
| yksityinen päiväkotihoito, asiakkaita kpl | | 521,00 | 566,00 | 45 | 8,64 % | |
| menot / asiakas €/kpl | | -8 483,20 | -8 584,28 | -101 | 1,19 % | |
| yksityinen päiväkotihoito, alle 3-vuotiaita % | | 27,10 | 25,30 | -2 | -6,64 % | |
| 2400 - Vuorohoito | | | | | | |
| asiakkaat kpl | 335,00 | 329,00 | 339,00 | 10 | 3,04 % | |
| menot / asiakas €/kpl | -16 146,57 | -16 271,35 | -13 335,69 | 2 936 | -18,04 % | |
| 2410 - Ryhmäperhepäivähoito | | | | | | |
| ryhmäperhepäivähoidon asiakkaat kpl | 54,00 | 54,00 | 27,00 | -27 | -50,00 % | |
| menot / asiakas €/kpl | -20 467,37 | -18 223,85 | -22 340,74 | -4 117 | 22,59 % | |
| 2430 - Perhepäivähoito hoitajan kodis | | | | | | |
| perhepäivähoito hoitajan kodissa, asiakkaat kpl | 48,00 | 47,00 | 42,00 | -5 | -10,64 % | |
| menot / asiakas €/kpl | -20 386,12 | -20 337,92 | -14 928,57 | 5 409 | -26,60 % | |
| 2470 - Lasten kotihoidontuki | | | | | | |
| kotihoidontuella hoidettavat lapset kpl | 422,00 | 453,00 | 405,00 | -48 | -10,60 % | |
| menot / hoidettava lapsi €/kpl | -4 202,68 | -4 676,16 | -3 888,40 | 788 | -16,85 % | |
| 2480 - Lasten yksityisen hoidon tuki | | | | | | |
| yksityisen perhepäivähoidon tukilapset kpl | 699,00 | 62,00 | 55,00 | -7 | -11,29 % | |
| menot / asiakas €/kpl | -335,16 | -4 790,03 | -4 407,27 | 383 | -7,99 % | |
| 2500 - Esiopetus | | | | | | |
| asiakkaat kpl | 436,00 | 436,00 | 449,00 | 13 | 2,98 % | |
| menot / asiakas €/kpl | -7 165,64 | -9 714,99 | -10 304,90 | -590 | 6,07 % | |
| erityisasiakkaat % | | 24,50 | 15,80 | -9 | -35,51 % | |
| päiväkodit, pelkässä esiopetuksessa kpl | 74,00 | 74,00 | 59,00 | -15 | -20,27 % | |
| 2570 - Yksityinen esiopetus | | | | | | |
| yksityinen esiopetus, asiakkaat kpl | | 96,00 | 100,00 | 4 | 4,17 % | |
| menot / esiopetusasiakas €/kpl | | -3 855,55 | -3 026,00 | 830 | -21,52 % | |
| yksityiset päiväkodit, pelkässä esiopetuksessa kpl | | 3,00 | 4,00 | 1 | 33,33 % | |

Keskeiset muutokset kaudella

Lapsimäärä pienenee. Erityisasiakkaiden suhteellinen osuus kasvaa.

Yksityisen varhaiskasvatuksen palvelutarjonta kasvaa. Alle 3-vuotiaiden ja esioppilaiden määrä yksityisessä palvelussa kasvaa. Palveluseltelin hinta on kilpailukykyinen.

Ympäri vuorokautisen varhaiskasvatuksen tarve on vähenemässä.

Perhepäivähoidon määrä sekä ryhmäperhepäiväkodeissa että hoitajan kotona vähenee ja lapset siirtyvät päiväkoteihin.

Kotihoidontuella olevien lasten määrä vähenee. Yksityisen perhepäivähoitajien ja lasten määrä on vähenemään päin.

Perusopetuspalvelut

Perusopetuksen tulosalue vastaa perusopetuspalvelujen järjestämisestä, tuottamisesta ja kehittämisestä. Perusopetuksella on sekä kasvatus- että opetustehtävä. Tavoitteena on tukea oppilaiden kasvua ihmisinä ja yhteiskunnan jäseninä sekä opettaa tarpeellisia tietoja ja taitoja. Perusopetus tuottaa jatko-opintokelpoisuuden ja se on oppilaalle ja hänen perheelleen maksutonta. Opetuksen sisällöt ja tavoitteet määritellään perusopetuksen opetussuunnitelmassa.

Palvelusuunnitelma

Perusopetus kehittää yhteistyössä varhaiskasvatuksen ja toisen asteen koulutuksen kanssa mahdollisimman ehjää ja yhdensuuntaista kasvun ja oppimisen jatkumoa. Yhteistä kasvun ja oppimisen polkua rakennetaan mm. opetussuunnitelmia, oppimisympäristöjä, oppimisen ja koulunkäynnin tukea, oppilashuoltoa sekä kodin ja koulun välistä yhteistyötä kehittämällä.

Mikkelissä on tällä hetkellä 20 peruskoulua, joista viisi on yhtenäiskouluja, joissa opetusta annetaan luokille 1-9. Osa peruskouluista toimii sisäilmaongelmien takia väistötiloissa. Eteläinen aluekoulu on suunnitteluvaiheessa ja alustava valmistumisaikataulu on kevätlukukauden alussa 2024. Itäisen alueen kouluratkaisusta ei ole vielä tehty päätöstä. Perusopetusta kehitetään aktiivisesti valtakunnallisten hankerahoitusten tuella. Tärkeänä painopisteenä on oppilaiden hyvinvoinnista huolehtiminen erityisesti koronatilanteessa ja sen jälkeen. Oppivelvollisuus on laajentunut koskemaan myös toisen asteen tutkintoa. Perusopetuksessa kehitetään tehostettua ohjausta, jotta kaikille yhdeksäsluokkalaisille löytyisi mielekäs jatko-opiskelupaikka. Talousarviossa esitetään Suomenniemen koulun lakkauttamista 1.8.2022 alkaen ja oppilaiden lähikouluksi osoitetaan Ristiinan yhtenäiskoulu. Suomenniemen koulussa on lukuvuotena 2021-2022 17 oppilasta, eikä oppilasmäärä ole tämänhetkisen ennusteen mukaisesti kasvamassa. Kaupunkirakenneselvityksessä on linjattu uuden alakoulun rakentaminen itäiselle alueelle. Tämä tarkoittaa mm. Launialan koulun lakkauttamista ja se esitetään toteutettavaksi 1.8.2022 alkaen. Jos itäisen alueen kouluinvestointi ei ole lähivuosina toteutumassa, esitetään vaihtoehtoisesti Peitsarin koulun väistötiloista luopumista (Paukkulan tilat) ja oppilaiden siirtämistä itäisen alueen muihin kouluhin (Lähemäki, Tuppurala, Launiala). Säästöjen saavuttamiseksi perusopetuksen talousarvioon on sisällytetty myös tuntijaossa yhden vuosiviikkotunnin vähentäminen, se toteutetaan 1.8.2022 alkaen. Koronatilanteen vuoksi lasten ja nuorten tuen tarve on lisääntynyt. Tästä syystä on mahdollista, että kasvun ja oppimisen tueksi tarvitaan lisähenkilöstöä vuoden 2022 aikana, mitä ei ole talousarviossa voitu huomioida.

1. HYVÄN ELÄMÄN OHJELMA

| Painopiste: Yhteisöllisyys | | |
|----------------------------|--|--|
| Toimenpide | Toiminnan kuvaus / vastuu | tavoite / mittari |
| Syrjäytymisen ehkäisy | <p>Laadukas perusopetus ja erityisopetus. Tunne- ja vuorovaikutuskasvatuspolku (sis. mm. kiusaamisen ehkäisyn ja moniammatillisen yhteistyön)</p> <ul style="list-style-type: none"> Arvostamme jokaista lasta ja nuorta yksilönä ja arvokkaana yhteisömmen jäsenenä. Heidän mielipiteensä on meille tärkeää tietoa palvelutuotannon perustana. Vahvistamme lapsen ja nuoren vaikuttamismahdollisuuksia jatkuvasti arjessa (oppilaskunta, yhteisöllinen oppilashuoltoryhmä, teemapäivät) Tunnetaitokasvatus toimintatavaksi jokaiseen yksikköön. Kiusaamisen ehkäiseminen (KiVa, verso, resto, kaverikerhot) Vastuu: Opetushenkilöstö Koulunuorisotyön kehittäminen | <p>Vastuullinen ja aidosti välittävä asennoituminen kaikilla perusopetuksessa työskentelevillä aikuisilla. Opettajat usein kiinnostuneita siitä, mitä oppilaalle kuuluu, % Lähtötilanne (MLI/koko maa) 4.-5. lk. 2017: 33,0/36,2 2019: 40,2/37,1 Opettajalta saatu välittävä ja oikeudenmukainen kohtelu, % Lähtötilanne (MLI/koko maa) 2017: 8.-9. lk: 40,0/44,5 lukio: 50,9/56,5 amm.k: 72,9/66,7 2019: 8.-9.lk: 45,1/45,2 lukio: 47,5/57,3 amm.k: 75,0/67,2</p> |
| | <p>Ehkäisevä päihdetyön toimenpiteet eri ikäisille 4-vuotissuunnitelman mukaisesti</p> <ul style="list-style-type: none"> Yhteistyön tiivistäminen nuorisotoimen ja ESSOTE:n kanssa. | <p>Tupakointi/sähkösavukkeen käyttö päivittäin, % (Kouluterveyskysely) Lähtötilanne (MLI/koko maa 2019): 8.-9. lk: 8,5 % /8,0 % Tavoite: Vähenee kaikissa ryhmissä Nuuskaa päivittäin, % (Kouluterveyskysely) Lähtötilanne (MLI/koko maa 2019): 8.-9. lk: 6,3 %/4,9 %</p> |

| | | |
|---|--|--|
| | | <p>Tavoite: Vähenee kaikissa ryhmissä Humalajuominen, % (Kouluterveyskysely) Lähtötilanne (MLI/koko maa 2019): 8.-9. lk: 8,1 %/9,6 %</p> <p>Tavoite: Vähenee kaikissa ryhmissä Käyttää alkoholia viikoittain, % (Kouluterveyskysely) Lähtötilanne (MLI/koko maa 2019): 8.-9. lk: 4,0 %/4,4 %</p> <p>Tavoite: Vähenee kaikissa ryhmissä Kokeillut marihuanaa tai kannabista ainakin kerran, % (Kouluterveyskysely) Lähtötilanne (MLI/koko maa 2019): 8.-9. lk: 10,2 %/8,6 %</p> <p>Tavoite: Vähenee kaikissa ryhmissä Raittius, % (Kouluterveyskysely) Lähtötilanne (MLI/koko maa 2019): 8.-9. lk: 63,9 %/60,7 %</p> <p>Tavoite: Raittiiden osuus lisääntyy kaikissa ryhmissä</p> |
| | <p>Verkostomaiset monitoimijaiset toimintamallit sekä yhteisöllisessä työssä että yksilökohtaisissa tukimuodoissa</p> <ul style="list-style-type: none"> • oppilaanohjauksen kehittäminen • yksilölliset oppimispolut • yhteistyö nuorisotoimen ja ESSOTE:n kanssa <p>Oppivelvollisuuden laajentuminen</p> | <p>Vuosittain kaikki 9.luokkalaiset saavat päättötodistuksen.</p> <p>Kaikille peruskoulun päättäneille löytyy jatko-opintopaikka.</p> <p>Ohjausta ja yhteistyörakenteita kehitetään siten, että kaikille peruskoulun päättävälle löytyy mielekäs opiskelupaikka.</p> |
| Osallisuuden ja toimijuuden edistäminen | <p>Lasten ja nuorten kuuleminen ja osallisuus:</p> <ul style="list-style-type: none"> • aktiivinen tukioppilas –ja oppilaskuntatoiminta • oppilaiden osallistuminen arjen suunnitteluun ja kouluviihtyvyyden edistämiseen • kerhotoiminnan sisällöt oppilaiden toiveista lähtien • positiivisen ja osallistavan pedagogiikan koulutukset • toiminnallisen oppimisen koulutukset ja työtavat • Lapset puheeksi –keskustelut | <p>Kouluviihtyvyyden kokemus paranee ja lapsen ja nuoren vaikuttamis- mahdollisuudet lisääntyvät. THL:n kouluterveyskyselyn tulokset 2019 (MLI/koko maa): Tyytyväinen elämäänsä tällä hetkellä, % 4.-5. lk: 90,6 %/89,5 % Tavoite 95% 8.-9. lk: 76,1 %/75,2 % Tavoite 80%</p> <p>Ei yhtään läheistä kaveria/ystävää, % 4.-5. lk: 1,1 %/0,9 % Tavoite 0% 8.-9. lk: 9,3 %/9,1 % Tavoite 0%</p> <p>Tuntee itsensä yksinäiseksi, % 4.-5. lk: 3,6 %/3,4 % Tavoite 0% 8.-9. lk: 10,8 %/10,7 % Tavoite 0%</p> |

| Painopiste: Aktiivinen ja hyvinvointia tukeva arki | | |
|--|---|--|
| Toimenpide | Toiminnan kuvaus / vastuu | tavoite / mittari |
| Kansalaislähtöisen toiminnan mahdollistaminen | <p>Perusopetuksessa tämä tarkoittaa osallisuuteen kasvamista ja ohjausta (esim. tukioppilas- ja oppilaskuntatoiminta). Perheiden avoimet kohtaamispaikat. Kerhotoiminta oppilaiden toiveiden pohjalta. Kuntalaisten kuuleminen eteläisen aluekoulun suunnittelussa.</p> | <p>Osallisuus on osa arjen toimintaa. Tukioppilas- ja oppilaskuntatoiminta koetaan kiinnostavana ja arjen toiminta on aktiivista. Harrastaa jotakin vähintään kerran viikossa, % (Kouluterveyskysely) Lähtötilanne (MLI/koko maa 2019): Harrastaa jotakin vähintään kerran viikossa, % 4.-5. lk: 87,8 %/ 89,4 % Tavoite:100%</p> |

| | | |
|--|--|---|
| | | 8.-9. lk: 96,2 %/ 95,9 % % Tavoite: 100 % Vähintään tunnin päivässä liikkuvat, % (Kouluterveyskysely) Lähtötilanne (MLI/koko maa 2019): 4.-5. lk: 41,9 %/39,5 % Tavoite: 100 % 8.-9. lk: 22,6 %/21,9 % Tavoite: 100 % Keskustan alueen avoin kohtaamispaikka aloittaa toimintansa vuoden 2020 alussa. Kaikilla kouluilla on kerhotoimintaa. |
| Kävelyn ja pyöräilyn edistämisen toimenpiteet | Kannustetaan sekä oppilaita että henkilökuntaa koulumatkapyyräilyyn. Liikennekasvatus Vastuu: Opetushenkilöstö | Koulumatkapyyräilyn lisääntyminen. Siirtymiset päivän aikana tehdään mahdollisuuksien mukaan kävellen tai pyörällä. |
| Luontoympäristön, kulttuurin ja rakennetun ympäristön hyvinvointivaikutusten edistäminen | Lähiluontoympäristön hyödyntäminen - Liikuntapaikkojen ym. rakennetun toimintaympäristön hyödyntäminen Kulttuuritoiminta hyvinvoinnin edistäjänä -- Kulttuuripolku muodostaa suunnitelmallisen kulttuurikasvatusjatkumon perusopetukseen | Oppiminen siirtyy luokkahuoneen sijasta monimuotoisiin oppimisympäristöihin. Koulujen pihojen kunnostaminen toiminnallisemmaksi. |

| Painopiste: Sujuva ja turvallinen elämä vauvasta ikäihmisiin | | |
|---|--|--|
| Toimenpide | Toiminnan kuvaus / vastuu | tavoite / mittari |
| Yhdyspintatyössä valmistautuminen uuteen maakuntaan | Yhteensovittava johtaminen kaupungin ja muiden toimijoiden kesken, mm. si-sote-järjestöt Ohjaamo Olkkari-toiminnan moniammatillisuuden turvaaminen Lähikouluperiaatteen vahvistaminen siten, että lapsille ja nuorille mahdollistuu tarvittavat tukitoimet ensisijaisesti omalla koulualueellaan. Toimintaa kehitetään yhdessä Essoten koulutiimien kanssa turvaten lapsen ja perheen palvelut matalalla kynnyksellä ja varhaisesti | Monialaisen toimijuuden tiivistäminen Yhä useampi oppilas opiskelee omassa lähikoulussaan. Oppilashuollon ja pedagogisen tuen palvelut mahdollisimman lähelle lapsen kasvuympäristöä. |
| Fyysinen, psyykinen ja sosiaalinen turvallisuus | Sisäilmaongelmien hallittu hoitaminen ja ehkäisy Kokemus turvallisuudesta (mm. ympäristön siisteys, esteettisyys, valaistus, ei lymypaikkoja) Kotouttaminen, maahanmuuttajat osaksi yhteisöjä Osallisuuden kokeminen Turvallisuuden tunteen luominen kiusaamiseen ja häirintään välittömästi puuttumalla. Teoille nollatoleranssi. Koulutetaan henkilökunta tunnistamaan ja puuttumaan erilaisiin turvallisuutta yksilö- tai yhteisötasolla vaarantaviin ilmiöihin. Ääritapauksissa yhteistyö poliisin kanssa. Kartoitetaan lukuvuosittain oppilaiden turvallisuuden tuntemuksia. Harjoitellaan turvallisuutta ylläpitäviä asioita ja toimia. Luokkien ryhmäytymiseen panostaminen. Henkilökunnan koulutukset (esim. Avekki). Päivitetyt pelastus- ja turvallisuus-suunnitelmat | Lapset ja nuoret sekä henkilökunta kokevat kasvu- ja oppimisympäristönsä turvalliseksi paikaksi kasvaa ja oppia. Kiusaamis- ja häirintätapaukset vähenevät vuosittain. Koulukiusattuna vähintään kerran viikossa,% (Kouluterveyskysely) Lähtötilanne (MLI/koko maa 2019): 4.-5. lk: 7,7 %/ 7,2 % Tavoite: 0 % 8.-9. lk: 6,3 %/ 5,5 % Tavoite: 0% Hyvä keskusteluyhteys vanhempien kanssa, % (Kouluterveyskysely) Lähtötilanne (MLI/koko maa 2019): Tavoite: Paranee kaikissa ryhmissä 4.-5. lk: 64,5 %/ 61,7 % 8.-9. lk: 48,4 %/ 46,6 % Tarvittavat tilojen turvallisuuteen ja terveyteen liittyvät uudistukset tehdään. |

| | | |
|--|--|--|
| | <p>Turvakävelyt.</p> <p>Vastuu em. asioissa kasvatus- ja opetushenkilöstöllä sekä siällöngelmien hoitamisen osalta asumisen ja toimintaympäristön palvelualueella.</p> <p>Terveet ja turvalliset perusopetuksen tilat.</p> <p>Vastuu: Asumisen ja toimintaympäristön palvelualue</p> | |
|--|--|--|

2. KESTÄVÄN KASVUN OHJELMA

| Painopiste: Terveellinen ja turvallinen ympäristö | | |
|---|---|--|
| Toimenpide | Toiminnan kuvaus / vastuu | tavoite / mittari |
| Liikennepäästöjen vähentäminen | Waltti –kortin käyttö Liikkuminen kävellen ja pyöräillen | Huoltajien koulukyydytykset vähenevät, kun oppilaat käyttävät julkisia kulkuneuvoja tai kävelevät tai pyöräilevät. |
| Vesistöjen laadun parantaminen ja pohjavesiriskin vähentäminen | Ympäristökasvatus | Kestävän kehityksen suunnitelmien mukainen aktiivinen toiminta. |
| Ilmanlaadun parantaminen ja kasvihuonekaasupäästöjen vähentäminen | Ympäristökasvatus | Kestävän kehityksen suunnitelmien mukainen aktiivinen toiminta. |

| Painopiste: Kaupungistuminen | | |
|--|---|--|
| Toimenpide | Toiminnan kuvaus / vastuu | tavoite / mittari |
| Saavutettavuus | Waltti-kortin käyttö mahdollistaa maksuttoman joukkoliikenteen käytön peruskoululaisille | Lapsilla ja nuorilla mahdollisimman tasapuolinen pääsy harrastustoimintaan |
| Palvelujen digitalisointi | TVT-taitoja opetellaan perusopetuksessa (digipolku), Google-maailman hyödyntäminen opetuksessa digimateriaalien kanssa. | TVT-taitojen oppiminen |
| | Perusopetuksessa käytössä Wilma tiedotuksen ja yhteistyön sähköisenä välineenä. | Sujuvat palvelut |
| Kestävä kehitys ja ilmastomuutoksen torjunta | Kestävän kehityksen suunnitelmat käytössä kaikissa yksiköissä | Kestävän kehityksen suunnitelmien mukainen aktiivinen toiminta |

3. ELINVOIMAOHJELMA

| Osaaminen ja TKI-toiminta | | |
|-------------------------------------|---|---|
| Toimenpide | Toiminnan kuvaus / vastuu | tavoite / mittari |
| Kalevankangas -kehittämislusta | Perusopetus käyttää Kalevankankaan alueen palveluja | Kalevankankaan liikuntapalveluja käytetään aktiivisesti |
| Korkeakoulu- ja oppilaitosyhteistyö | Rekrytointiyhteistyötä tehdään korkeakoulujen ja oppilaitosten kanssa. Tiedepolkua valmistellaan Yliopistokeskuksen, toisen asteen toimijoiden, Muistin ja Kesäkaupparokkeakoulun kanssa. | Yhteistyön tiivistäminen korkeakoulujen ja oppilaitosten kanssa |

| Työllisyydenhoito | | |
|---------------------------------|---------------------------|--------------------------------|
| Toimenpide | Toiminnan kuvaus / vastuu | tavoite / mittari |
| Osaavan työvoiman varmistaminen | Aktiivinen rekrytointi | Kelpoinen ja osaava henkilöstö |

| Kaupunkimarkkinointi | | |
|--|--|---|
| Toimenpide | Toiminnan kuvaus / vastuu | tavoite / mittari |
| Mikkelin vetovoiman ja tunnettuuden lisääminen | Laadukkaat perusopetuspalvelut sekä terveet ja turvalliset tilat lisäävät kaupungin vetovoimaa | Saadaan kelpoista ja osaavaa henkilöstöä ja tilat ovat terveet sekä toimivat. |

Perusopetuspalvelut ja iltapäivätoiminta

| Vuosi Palvelu | TP -2v | TA -1v | 2022 | | |
|---|-----------|------------|------------|---------------------|--------------------|
| | | | TA | Muutos TA ja -1v | Muutos-% TA ja -1v |
| 2610 - Perusopetus | | | | | |
| oppilaita kpl | 4 760,00 | 4 802,00 | 4 753,00 | -49 | -1,02 % |
| joista erityistä tukea tarvitsevat oppilaat kpl | 411,00 | 509,00 | 539,00 | 30 | 5,89 % |
| menot / oppilas €/kpl | -9 294,49 | -10 323,72 | -10 179,93 | 144 | -1,39 % |
| tuntia, koulut h | 9 079,00 | 8 991,00 | 9 004,00 | 13 | 0,14 % |
| 2900 - Iltapäivätoiminta | | | | | |
| aamu- ja iltapäivätoimintaan osallistujia kpl | 413,00 | 383,00 | 419,00 | 36 | 9,40 % |
| menot / osallistuja €/kpl | -1 545,09 | -1 930,20 | -1 060,62 | 870 | -45,05 % |

Keskeiset muutokset kaudella

Eteläisen aluekoulun suunnittelu on edennyt päätöksentekovaiheeseen. Koronatilanteen aiheuttamia vaikutuksia oppilaiden oppimiseen ja hyvinvointiin seurataan ja tuetaan.

Iltapäivätoimintaan on ilmoittautunut hieman edellisvuotta enemmän lapsia.

TO_20 Kasvatus- ja opetuslautakunta

| Tili | Tilin nimi | Toteuma 2020 | Käyttösuunnitelma 2021 | [13] 2022 | Lautakunta 2022 | 2022-2021 Muutos-% | Lautakunta-[13] Ero |
|--|--------------------------|--------------------|---------------------------|--------------|--------------------|-----------------------|------------------------|
| TO_20 Kasvatus- ja opetuslautakunta | | | | | | | |
| 3 | Toimintatuotot | 4 941 917 | 5 728 400 | 0 | 5 420 100 | -5,4 % | 5 420 100 |
| 37 | Valmistus omaan käyttöön | | | | | | 0 |
| 4 | Toimintakulut | -87 157 480 | -93 944 400 | 0 | -93 778 800 | -0,2 % | -93 778 800 |
| I | TOIMINTAKATE | -82 215 562 | -88 216 000 | 0 | -88 358 700 | 0,2 % | -88 358 700 |
| TA_200 Kasvatus ja opetus, hallinto | | | | | | | |
| 3 | Toimintatuotot | 659 373 | 201 100 | 0 | 102 500 | -49,0 % | 102 500 |
| 37 | Valmistus omaan käyttöön | | | | | | 0 |
| 4 | Toimintakulut | -1 182 767 | -689 000 | 0 | -507 200 | -26,4 % | -507 200 |
| I | TOIMINTAKATE | -523 394 | -487 900 | 0 | -404 700 | -17,1 % | -404 700 |
| TA_210 Lukiokoulutus ja toisen asteen | | | | | | | |
| 3 | Toimintatuotot | 283 933 | 233 000 | 0 | 236 200 | 1,4 % | 236 200 |
| 37 | Valmistus omaan käyttöön | | | | | | 0 |
| 4 | Toimintakulut | -5 396 072 | -5 745 100 | 0 | -5 974 500 | 4,0 % | -5 974 500 |
| I | TOIMINTAKATE | -5 112 139 | -5 512 100 | 0 | -5 738 300 | 4,1 % | -5 738 300 |
| TA_220 Varhaiskasvatuspalvelut | | | | | | | |
| 3 | Toimintatuotot | 3 998 611 | 2 307 100 | 0 | 2 283 900 | -1,0 % | 2 283 900 |
| 37 | Valmistus omaan käyttöön | | | | | | 0 |
| 4 | Toimintakulut | -80 578 641 | -34 445 800 | 0 | -35 332 100 | 2,6 % | -35 332 100 |
| I | TOIMINTAKATE | -76 580 030 | -32 138 700 | 0 | -33 048 200 | 2,8 % | -33 048 200 |
| TA_260 Perusopetuspalvelut | | | | | | | |
| 3 | Toimintatuotot | | 2 987 200 | 0 | 2 797 500 | -6,4 % | 2 797 500 |
| 37 | Valmistus omaan käyttöön | | | | | | 0 |
| 4 | Toimintakulut | | -53 064 500 | 0 | -51 965 000 | -2,1 % | -51 965 000 |
| I | TOIMINTAKATE | | -50 077 300 | 0 | -49 167 500 | -1,8 % | -49 167 500 |

INVESTOINTIESITYS TA2022 + TS2023-25, Mikkelin kaupunki

| KAUPUNKI tuhansina euroina | Hankkeen suuruus- luokka (arvio) | TOT. 2021 (meno- arvio) | TA2022 menot tulot | TS2023 menot tulot | TS2024 menot tulot | TS2025 menot tulot | ∞ Horisontti- hanke | Σ TOT.2021 (arvio) + TA2022 | Σ Investoinnit yhteensä vuosina 2022-25 |
|--|---|----------------------------------|-----------------------|-----------------------|-----------------------|-----------------------|---------------------------|-----------------------------------|---|
| TALONRAKENNUSINVESTOINNIT | | | | | | | | | |
| Päiväkodit | | | | | | | | | |
| Itäisen alueen päiväkotiratkaisut (Tikanpelto, Peitsari, Oravanpesä, Launiala, ryhmäperhepäivähoito Untuvikot ja Peipposet) **** | | | | | | | | | |
| Tikanpellon päiväkotij **** | | | | | | | | 0 | 0 |
| Korvaava uudisrakennus (70 lasta), oma/vuokraus/ulkopuolinen * | -1600 | -50 | -150 | | | | | -200 | -150 |
| Kalustus (varhaiskasvatus) | -100 | | | | -100 | | | 0 | -100 |
| Launialan koulun muutos päiväkodiksi **** | -3300 | | -200 | -3100 | | | | -200 | -3300 |
| Kalustus (varhaiskasvatus) | -100 | | | -100 | | | | 0 | -100 |
| Peitsarin päiväkotij **** | | | | | | | | | |
| Korvaava uudisrakennus (140 lasta), oma/vuokraus/ulkopuolinen * | -4000 | | | -1500 | -2500 | | | | |
| Kalustus (varhaiskasvatus) | | | | | -100 | | | | |
| Lähemäkitalon päiväkotij, piha | -70 | -20 | -50 | | | | | -70 | -50 |
| Ristiinan päiväkotij (130 lasta) | | | | | | | | 0 | 0 |
| Ihastjärven entisen koulurakennuksen siirto | -2300 | | -1500 | -800 | | | | -1500 | -2300 |
| Kalustus (varhaiskasvatus) | -150 | | | -150 | | | | 0 | -150 |
| Röllin päiväkotij, julkisivut | -200 | | | -200 | | | | 0 | -200 |
| Päivystävien päiväkotien (4 kpl) kesäolosuhdehallinta | -200 | | -200 | | | | | -200 | -200 |
| Koulut | | | | | | | | | |
| Eteläinen aluekoulu - kampus (yhtenäiskoulu, 850 opp., Urpola, käyt. 1/2024) * | -28500 | | | | | | | 0 | 0 |
| Korvaava uudisrakennus, oma tase | -27500 | -1500 | -12000 | -13000 | -1000 | | | -13500 | -26000 |
| Kalustus (perusopetus) | -1000 | | | -850 | -150 | | | 0 | -1000 |
| Itäinen aluekoulu - kampus **** | -17000 | | | | | | | 0 | 0 |
| Korvaava koulun uudisrakennus (n. 500 opp.), oma tase | -16500 | | -100 | -300 | -11000 | -5100 | | -100 | -16500 |
| Kalustus (perusopetus) | -500 | | | | | -500 | | 0 | -500 |
| Korvaava päiväkodin uudisrakennus (n. 130 lasta), oma tase | | | -100 | -4000 | | | | -100 | -4100 |
| Kalustus (varhaiskasvatus) | | | | | -100 | | | 0 | -100 |
| Päämajakoulun muutokset Rouhialan koulua varten * | -350 | | | | -350 | | | 0 | -350 |
| Ristiinan yhtenäiskoulun (n. 400 opp.) kehittäminen mm. nuorisotila ja kirjasto | -450 | -30 | -450 | | | | | -480 | -450 |
| Tuppuralan alakoulun (n. 155 opp.) pihan kunnostus | -200 | | | | | -200 | | 0 | -200 |
| Lyseon yläkoulun peruskorjaus (n. 400 opp.) | -7000 | | | | | | -7000 | 0 | 0 |
| Mikkelin lukio (n. 750 opisk.), koulun uusi sijainti, vuokraus | | | | -200 | | | | 0 | -200 |
| Kalustus (lukio-opetus) | | | | | | -750 | | | |
| IRTAIN OMAISUUS | | | | | | | | | |
| Koneet ja kalusto | | | | | | | | | |
| Sivistyksen palvelualue | | | | | | | | | |
| Kasvatus- ja opetuslautakunta | | | -215 | -175 | -175 | -175 | | -215 | -740 |
| Hyvinvoinnin ja osallisuuden lautakunta | | | -195 | -175 | -175 | -175 | | -195 | -720 |

* Kaupunkirakenneselvitys (kaupunginvaltuusto 18.6.2018 § 71). Ennen hankkeiden toteuttamisen aloittamista tehdään erillinen hankekohtainen päätös.

**** Asia ratkaistaan Itäisen alueen päiväkotij- ja kouluratkaisun yhteydessä.

Sivistyksen ja hyvinvoinnin palvelualue, Kasvatus- ja opetuslautakunta

Laatijan nimi: Virpi Siekinen

1.Toiminnan nykytila ja toimintaympäristön muutos

1.1 Henkilöstötarpeeseen vaikuttavat muutokset, jotka vaikuttavat vuosina 2022-2025 (lainsäädännöstä tai muualta tulevat muutokset)

Oppivelvollisuuden laajentaminen 18-vuotiaaksi ja siihen liittyvä valvontavastuu ja opetuksen maksuttomuus tulivat voimaan elokuussa 2021. Tästä on aiheutunut uusia tehtäviä: tehostettu opinto-ohjaus perusopetuksen 8-9-luokille, lukiolle (koulutuksen järjestäjälle) valvontavastuu oppivelvollisten lukiolaisten opintojen suorittamisesta ja asuinkunnan valvonta- ja ohjausvastuu niistä oppivelvollisista, jotka eivät ole tutkintoon johtavassa koulutuksessa tai nivelvaiheen koulutuksessa.

Varhaiskasvatus Varhaiskasvatukseen tulevien lasten määrään vaikuttaa mm. vanhempien töllisyystilanne ja vapaus valita hoidetaanko lasta kotona. Syntyvyyden väheneminen ei välttämättä näy varhaiskasvatuksen piiriin kuuluvien lasten määrässä.

Maksuton 2-vuotinen esiopetuskokeilu on lisännyt 5-vuotiaiden lasten määrää muutamalla lapsella. Mikkelin kaupunki on laajentanut maksutonta varhaiskasvatusta nostamalla varhaiskasvatusmaksujen nollamaksuluokan tulorajaa 10 % omissa palveluissaan vuodesta 2019. Mikäli siirrytään kohti maksuttomuutta laajemminkin, lasten määrä varhaiskasvatuksessa voi lisääntyä.

Päiväkodin henkilöstön mitoitukselta poikkeaminen säädetään tarkemmin varhaiskasvatuslaissa. Varhaiskasvatuksen järjestäjillä ja tuottajilla on jatkossa oltava riittävät ja toimivat sijais- tai muut varajärjestelyt myös henkilöstön äkillisiin ja yllättäviin poissaolotilanteisiin. Tähän tarpeeseen on Mikkelissä vastattu palkkaamalla resurssilastenhoitajia yksiköihin.

Perusopetus Kaupunkirakenneselvityksen suunnitelmien mukaan perusopetuksessa lähtökohtana on oppilaan koulupaikan määräytyminen lähikouluperiaatteella. Tämä saattaa tuoda muutosta henkilöstörakenteeseen edelleen siten, että yhä useammalla koululla annetaan erityisluokanopetusta. Jos oppilaiden tuen tarve lisääntyy, saatetaan joutua perustamaan erityisluokanopettajan virkoja ja palkkaamaan koulunkäynnin ohjaajia suunnitelmakaudella. Lisäksi kaupunkirakennesuunnitelman mukaisesti tavoitellaan vähintään yksisarjaisia alakouluja, vähintään noin 150 oppilaan kouluja. Tästä seuraa, että opettajien virantoimituspaikkoja muutetaan ja kaikkia vapautuvia virkoja ei tarvinne täyttää.

Luokkien 7-9 oppilasmääräennusteen mukaan aineenopetuksen määrä vähenee noin kahden aineenopettajan tuntiresurssin verran. Vähennys ei tuone henkilöstövähennyksiä, vaan aiheuttaa opettajien tuntiresurssin (ylituntien) vähentymistä. Oppilasmäärän vähenemiseen varaudutaan oppilasennusteen perusteella määräaikaisin virkajärjestelyin.

Lukiokoulutus Henkilöstötarve säilyy nykyisen kaltaisena. Lukion hallintohenkilöstöä on vähennetty 1.8.2020 alkaen yhdistämällä johtavan rehtorin virkaan etä- ja aikuislukion rehtorin tehtävät. Tatu-ohjelman vähennysten seurauksena sivutoimisten tuntiopettajien pitämien kurssien määrä pienenee hieman.

1.2 **Ostopalvelut ja ulkoistaminen** Tässä kerrotaan suunnitellut muutokset ostopalveluiden käyttöön. Mikäli näitä lisätään, on samalla kerrottava, miten asia näkyy oman henkilöstön vähentymisenä

Palvelualueen hallinto Ei muutoksia

Varhaiskasvatus Varhaiskasvatuspalveluja tarjotaan kunnallisen varhaiskasvatuksen lisäksi yksityisissä päiväkodeissa ja perhepäivähoidossa. Yksityisissä päiväkodeissa tuotetun palvelun osuus on tällä hetkellä 25 % varhaiskasvatuksen palveluista. Mikkelissä on yksityisissä päiväkodeissa käytössä palvelusetelijärjestelmä. Yhdessä yksityisen perhepäivähoidon kanssa yksityisen palvelun osuus on noin 27 %. Palvelusetelijärjestelmä suunnitellaan otettavaksi käyttöön myös yksityisessä perhepäivähoidossa elokuussa 2022. Tämä voi lisätä yksityistä perhepäivähoitoa

Perusopetuksessa käytetään tarvittaessa joidenkin vaatimaa erityistä tukea tarvitsevien oppilaiden opetusjärjestelyissä muun muassa Valteri-koulun, Vaalijalan kuntayhtymän ja koulukotien opetuspalveluja.

Lukiokoulutus Ei muutoksia.

2. Tavoiteorganisaation kuvaaminen ja henkilöstöresurssit 2022-2025

Tavoiteorganisaation kuvaaminen / tavoiteorganisaation päivittäminen

2.0 Sanallinen kuvaus tavoiteorganisaation toteutumisesta ja sen päivittämisestä:

(Kaupungin tavoiteorganisaatiosta on päätetty vuoden 2020 henkilöstösuunnitelman hyväksymisen yhteydessä ja uudesta johtamisjärjestelmästä on päätetty alkukesästä 2020. Uutta valtuustokautta varten ollaan päivittämässä tavoiteorganisaatiota)

Palvelualueen hallinto Koko sivistyksen ja hyvinvoinnin palvelualueen hallintoa ja johtamista tukeva henkilöstö sijoittuu edelleen palvelualueen toisen lautakunnan, kasvatus- ja opetuslautakunnan, hallinnon alle. Tähän hallinnon henkilöstöön kuuluvat palvelualuejohtaja/sivistysjohtaja, palvelualueen kehittämispäällikkö, palvelualueen palvelupäällikkö ja hyvinvointikoordinaattori. Näiden lisäksi palvelualueen hallinnossa on tarve yhteiselle hallinnon assistentille, joka palvelee koko palvelualueetta.

Varhaiskasvatus Varhaiskasvatuksen laajennetun aukiolon yksiköiden tuottamaa palvelua on keskitetty. Vuorohoidon tarve on hieman lisääntynyt. Tatu -työryhmän asettamien tavoitteiden mukaisesti itäisen alueen koulu- ja päiväkotiratkaisun myötä yhdistyvät Tikanpellon, Peitsarin, Oravanpesän ja Launaialan päiväkodit sekä alueen ryhmäperhepäiväkodit Untuvikot ja Peipposet. Tämän yhdistymisen myötä johtamisjärjestelyt pohditaan uudestaan.

Ryhmäperhepäiväkotitoiminta Torppa muuttui 1.8.2021 alkaen Rantakylän päiväkodin kahdeksi lapsiryhmäksi. Henkilöstötarve säilyi ennallaan.

Perusopetus Kaupunkirakenneselvitys on henkilöstösuunnittelun pohjana. Vuonna 2019 on aloitettu edellä mainitussa suunnitelmassa tuntikehyksen säästöt ja säästötoimenpiteet jatkuvat myös lukuvuonna 2020-2021. Rahulan ja Ihastjärven koulut lakkautettiin. Selvityksessä on esitetty, että Rämälä, Olkkola ja Vanhala toimisivat puskurikouluina vuoteen 2023 saakka. Kaupungin kiristyneen taloustilanteen vuoksi edellä mainitusta poiketen Vanhalan koulu lakkautettiin elokuusta 2020 alkaen nopeutetusti. Vuonna 2025 Kalevankankaan koulun oppilasmäärän ennustetaan vähenevän, jolloin tarvitaan 1-2 luokanopettajaa vähemmän.

Rämälän ja Olkkolan koulujen tulevaisuudesta päätetään eteläisen ja itäisen aluekoulujen suunnittelun edetessä. Eteläisen aluekoulun suunnittelu on viivästynyt ja koulu ei valmistu vuonna 2021, kuten kaupunkirakenneselvityksessä ennakoitiin. Suunnittelussa on nyt lähdetty siitä, että Olkkolan koulu yhdistyy siihen jo koulun valmistuessa. Tässä vaiheessa todennäköinen uuden koulun valmistumisaikataulu on 2024. Itäinen aluekoulu ei valmistune tällä suunnitelmakaudella. Aluekoulujen suunnitellut henkilöstömäärän vähennykset toteutuvat vasta sitten, kun koulut valmistuvat. Eteläisen aluekoulun luokat 1-6 näyttäisi toteutuvan kolmesarjaisena (18 perusopetusryhmää). Tämä tarkoittaa, että tarvitaan 4-6 luokanopettajaa vähemmän. Vuosiluokkien 7-9 osalta oppilasmääriin ei ole tulossa olennaista muutosta, joten aineenopettajien määrä säilyy ennallaan. Uutta yhtenäiskoulua suunnitellaan yhteensä 850 oppilaalle.

Ruoka- ja puhtauspalvelut tuottaa palvelut Moision ja Olkkolan kouluille, joten tältä osin koulun lakkauttamisesta johtuvat henkilöstösäästöt näkyvä ko. palvelualueella.

Moision ja Olkkolan kouluilla on aiemmin ollut yhteinen koulunjohtaja. Koulunjohtajan tehtävää ei enää tarvita, kun koulut sulautuvat Eteläiseen aluekouluun. Tällä hetkellä Olkkolan, Moision ja Urpolan kouluja johtaa yhteinen rehtori, ennakoiden tulevaa. Urpolan koulussa ja Urheilupuiston koulussa on nyt molemmissa rehtorin virka. Uuteen kouluun tarvitaan rehtori ja virka-apulaisrehtori, joten johtamisresurssi vähenee koulunjohtajien ja varajohtajien johtamisresurssin verran. Toinen rehtorin viroista esitetään lakkautettavaksi ja esitetään virka-apulaisrehtorin viran perustamista siinä vaiheessa, kun Eteläinen aluekoulu valmistuu.

Koulunkäynnin ohjaajien tarve kartoitetaan vuosittain keväisin. Oppilaiden tuen tarve ei näytä vähenevän, joten tästä työntekijäryhmästä on vaikea löytää säästöjä.

Kaupunkirakennetyöryhmä esitti, että Suomenniemen koulun 4-6 luokkien oppilaat siirtyvät Ristiinan yhtenäiskouluun 1.8.2020, jolloin Suomenniemen koululla olisi tarvittu yksi luokanopettaja vähemmän. Tämä toimenpide ei edennyt vielä päätökseen. Suomenniemen koulun oppilasmäärä on edelleen laskenut ja koulun tulevaisuutta käsitellään talousarvio 2022 - käsittelyn yhteydessä.

Tatu-työryhmässä linjattiin, että itäisen alueen palveluverkkoa tiivistetään siten, että Launialan koulu lakkautetaan 1.8.2021 alkaen. Oppilaat ja henkilöstö siirtyisivät suunnitelmien mukaan Lähemäen ja Peitsarin kouluihin. Vakainainen henkilöstö sijoitetaan koulutustaan vastaaviin vakinaisiin tehtäviin. Henkilöstökulujen osalta säästöä syntyy hallinnon kuluista ja mahdollisesti yhden luokanopettajan kustannusten verran. Luokanopettajan kustannusten säästö riippuu tarkentuvasta oppilasennusteesta. Asiasta ei tehty keväällä 2021 päätöstä ja itäisen alueen palveluverkko on edelleen suunnittelun alla. Launialan koulu jatkaa toimintaansa ainakin lukuvuoden 2021-2022.

Lukiokoulutus Johtamisjärjestelmää kehitetään edelleen eläköitymistä tai muuta poistumaa hyödyntämällä. Tatu-ohjelman toimenpiteistä Mikkelin etä- ja aikuislukion tulevaisuutta, Mikkelin lukion kurssitarjonnan kehittämistä ja verkko-opiskelun kehittämistä selvitetään.

2.1 Vakituisen henkilöstömäärän kehitys vuosina 2022-2025 (Tavoiteorganisaation myötä on tavoiteltu 120 HTV pysyvää vähennystä ja Tatu-ohjelman myötä tavoitellaan vielä 40 HTV:n lisävähennystä)

Palvelualueen hallinnossa työskentelee neljä henkilöä: palvelualuejohtaja/sivistysjohtaja, palvelualueen kehittämisspäällikkö, palvelualueen palvelupäällikkö ja hyvinvointikoordinaattori. Lisäksi tarvitaan yksi hallinnon assistentti.

Varhaiskasvatus Eläköityvien perhepäivähoitajien tilalle ei palkata uusia ja varhaiskasvatuspaikat siirretään päiväkoteihin. Perhepäivähoitajia siirretään päiväkoteihin lastenhoitajiksi tai erityispäivähoidon avustajiksi kelpoisuuksien mukaisesti. Varhaiskasvatuspaikkojen tarpeen vuoksi päiväkotien henkilöstömäärää ei voida vähentää.

Perusopetus Uuden eteläisen aluekoulun valmistuessa tarvitaan arviolta 4-6 luokanopettajaa vähemmän. Aineenopettajien tarve ei vähene aluekoulun valmistuessa. Koko kaupungin yläkouluikäisten oppilasennusteen mukaan aineenopettajia tarvitaan laskennallisesti 8,5 vähemmän.

Oppivelvollisuuden laajenemisen myötä kunnille on tullut lisävelvoite huolehtia siitä, että jokainen perusopetuksen päättävä oppilas sijoittuu toisen asteen opintoihin. Tätä lisävelvoitetta ei voida hoitaa ilman lisäresursseja. Lukuvuodelle 2021-2022 on palkattu perusopetuksen ja lukion yhteinen määräaikainen nivelvaiheen oppilaanohjaaja. Tätä virkaa esitetään perustettavaksi virkapaketissa 1.8.2022 alkaen.

Lukiokoulutus Vakituisen henkilöstön määrä pysyy suunnilleen samana. Tatu-toimenpiteiden toteutuessa etä- ja aikuislukion kohdalla vakituisen henkilöstön määrä vähenee yhden henkilötyövuoden verran.

2.2 Määräaikaisen henkilöstömäärän kehitys vuosina 2022-2025. (Kaupungin tavoitteena on vähentää määräaikaisten ja sijaisten käyttöä. Millä toimenpiteillä yksikössä tätä toteutetaan ja mikä on vähennys henkilötyövuosina omassa yksikössä)

Palvelualueen hallintoon sijoitetun peruskoulujen kerhotoiminnan hanke ”Oma juttu kaikille” päättynee lukuvuoden 2022-2023 loppuun, jolloin määräaikaisen hanketyöntekijän työsuhde päättyy (OKM:n rahoitus haetaan ja myönnetään lukuvuosittain).

Varhaiskasvatus Perhepäivähoitajien siirrot lastenhoitajien ja päivähoidon avustaviin tehtäviin vähentävät määräaikaisten työntekijöiden määrää.

Perusopetus Määräaikaista henkilöstöä palkataan tilapäisiin tehtäviin avustettavien oppilaiden tarpeisiin lukuvuosittain tehtävän arvion perusteella. Pääsääntöisesti määräajaksi palkataan koulunkäynnin ohjaajia muiden kuntien sijoittamille sekä pakolaistaustaisille oppilaille. Näiden ohjaajien palkkakustannukset laskutetaan oppilaat sijoittaneilta kunnilta ja ELY-keskukselta. Myönnettyillä hankerahoilla palkataan opettajia ja ohjaajia rahoituksessa mainituin ehdoin ja perustein. Lisäksi määräaikaista henkilöstöä käytetään sijaisuuksien hoitoon siten, että oppilaiden turvallinen kasvu ja oppiminen voidaan taata. Lukuvuodelle 2021-2022 kouluille saatiin hankerahoitus koulunuorisotyöntekijöiden palkkaamiseen. Rahoituksella on palkattu kolme koulunuorisotyöntekijää. Hankerahoituksen jatkosta ei ole tietoa.

Määräaikaisia palvelussuhteita käytetään myös laskevan oppilasennusteen ja kaupunkirakenneselvityksen vuoksi.

Lukiokoulutus Noudatetaan tulosalueelle annettua sijaisohjetta. Määräaikaisten sivutoimisten määrä vähenee hieman etä- ja aikuislukion säästötoimien myötä ja Tatu-toimenpiteiden toteutuessa. Vähennys voi olla noin 3 henkilötyövuotta.

2.3 Eläkepoistuma ja sen hyödyntäminen. (Ennusteiden mukaan meillä tulee eläköitymään noin 60 henkilöä vuosittain suunnitelmakauden aikana. Tulosalue kertoo, kuinka monta tehtävää suunnitellaan jätettäväksi täyttämättä ja mitä toiminnallisia tai palvelutasomuutoksia se vaatii tai miten eläköitymistä muutoin aiotaan hyödyntää)

Palvelualueen hallinto Ei eläketapahtumia suunnittelukaudella 2022-2025

Varhaiskasvatus Vuosina 2022 – 2025 eläköityy kaksi perhepäivähoitajaa. Heidän tilalleen ei palkata perhepäivähoitajia. Ryhmäperhepäiväkodeissa työskentelevistä perhepäivähoitajista eläköityy neljä. Heidän tehtäviään ei täytetä, jos ryhmäperhepäiväkotien toiminta on siirretty päiväkoteihin.

Eläköityvien lastenhoitajien tilalle aletaan palkata varhaiskasvatuksen sosionomeja 2023 alkaen.

Perusopetuksen henkilöstön arvioitu eläkepoistuma on 33 opettajaa ja 11 koulunkäynnin ohjaajaa suunnitelmakaudella. Eläkepoistumaa hyödynnetään suunnitelmakaudella mahdollisuuksien mukaan laskevan oppilasennusteen ja kaupunkirakenneselvityksen vaikutusten myötä.

Lukiokoulutus Täyttämättä jätetään 1-2 tehtävää. Tunnit osoitetaan olemassa oleville viranhaltijoille.

2.4 Henkilöresurssien sisäiset muutokset Tässä kohdassa voidaan tarvittaessa esitellä, miten henkilöstöä on tarkoitus sisäisesti siirtää tulosalueen sisällä tai niiden välillä

Palvelualueen hallinto Ei muutoksia.

Varhaiskasvatus Varhaiskasvatuksen päivystysaikoina ja tarvittaessa henkilöstö siirtyy yksiköiden välillä. Päiväkodin johtajat johtavat useampaa yksikköä.

Perusopetus Koulunkäynnin ohjaajille etsitään sopivia tehtäviä kaupungin muista yksiköistä heidän työllistämiseksi niinä aikoina, kun koulujen toiminta on keskeytynyt. Ensisijaisesti työpanosta suunnataan varhaiskasvatuksen tarpeisiin.

Henkilöresurssin kohdentaminen perusopetuksen (sekä lukioiden) yksiköiden välillä suunnitellaan toimintakausittain / lukuvuosittain. Siirrot tarkentuvat keväisin tehtävän resurssoinnin ja henkilöstösuunnitelman perusteella.

Perusopetuksessa on esimiehiä, joiden työpanos jakautuu useampaan yksikköön. Perusopetuksen opettajissa on niin sanotusti kiertäviä opettajia ja heidän työpanoksensa jakautuu useamman yksikön kesken, osalla opettajista jopa toisen tulosalueen kesken (perusopetus/lukio).

Lukiokoulutus Osaa opettajista käytetään sekä lukiokoulutuksessa että perusopetuksessa. Mikäli etä- ja aikuislukion tehtävät siirtyvät Otavian liikelaitokseen, opettajalle etsitään koulutustaan vastaavaa työtä opetusta järjestäviltä tulosalueilta.

Henkilöstösuunnitelma: perustettavat virat 2022

Palvelualue Sivistyksen- ja hyvinvoinnin palvelualue

Kasvatus- ja opetuslautakunta

Yhteyshenkilö Virpi Siekkinen

Liite 2

40

- **Viran palkkausmäärärahan tulee sisältyä talousarvioon**
- **Virkaan kuuluvat tehtävät tulee lisäksi kuvata tehtäväkuvauslomakkeelle ennen viran perustamista**

| Virkanimike | Työyksikön nimi | Työaika- muoto | Kelpoisuusvaatimus | Hinnoittelu- ryhmä ja esitys tehtävä- kohtaiseksi palkaksi (TVA) | Arvio palkkakustan- nuksista vuositasolla (ilman sivukuluja vuonna 2022) | Kustannus- vaikutus | Perustamis- ajankohta | Perustelut |
|---------------------------|---|-----------------------------|--|--|---|------------------------|--------------------------|---|
| Päiväkodin johtaja | Launialan ja Sannan päiväkodit ja perhepäivähoitajat | Keskimääräinen yleistyöaika | Vkl §31, §75 | OVTES osio G 3 116,58 | 40 390 | - | 1.1.2022 | Tehtävä muutetaan päiväkodin johtajaksi, koska työssä on enemmän päiväkodin johtamista kuin perhepäivähoidon ohjaamista. |
| Päiväkodin johtaja | Orikon helmi ja Valkosenmäen päiväkotit sekä perhepäivähoitajat | Keskimääräinen yleistyöaika | Vkl §31, §75 | OVTES osio G 3 116,58 | 40 390 | - | 1.1.2022 | Tehtävä muutetaan päiväkodin johtajaksi, koska työssä on enemmän päiväkodin johtamista kuin perhepäivähoidon ohjaamista. |
| lehtori (oppilaan-ohjaus) | Ristiinan yhtenäiskoulu ja perus- ja lukiokoulutuksen yhteiset | vuosityöaika | Asetus opetustoimen henkilöstön kelpoisuusvaatimuksesta 14.12.1998/986 | OVTES osio B 3 403,39 | 47 400 | 19 720 | 1.8.2022 | Oppivelvollisuuden laajenemisen myötä kunnille on tullut lisävelvoite huolehtia siitä, että jokainen perusopetuksen päättävä oppilas sijoittuu toisen asteen opintoihin. Tätä lisävelvoitetta ei voida hoitaa ilman lisäresursseja. |
| | | | | | | | | |

Lisätietoja:

- Perustelut sellaisessa muodossa, että niitä voidaan käyttää kh:n päätöksen pohjana.
- Kustannukset oikein arvioituna ja ne tulee olla mukana myös TAE:ssa.
- Säännöllinen työaika, jos se ei ole VES:ssa tai TES:ssa mainittu.

Henkilöstösuunnitelma: lakkautettavat virat 2022

Liite 3

Palvelualue Sivistyksen ja hyvinvoinnin palvelualue
Kasvatus- ja opetuslautakunta

Yhteyshenkilö Virpi Siekkinen

Lakkautettavat virat

| Nimike | Lakkauttamis- ajankohta | Vakanssi- numero | Kustannussäästö | Perustelut |
|---------------------------|----------------------------|---------------------|-----------------|--|
| Päivähoidon ohjaaja 2 kpl | 31.12.2021 | 1144 1141 | - | Vakanssit (2 kpl) vaihdetaan päiväkodinjohtajaksi. Molemmilla on työssään enemmän päiväkodin johtamista, kuin perhepäivähoidon ohjaamista. |
| | | | | |
| | | | | |
| | | | | |
| Lisätietoja | | | | |

- Perustelut sellaisessa muodossa, että niitä voidaan käyttää kh:n päätöksen pohjana.
- Kustannussäästöt arvioituna ja huomioituna TAE:ssa.

Koulutussuunnitelma 2022

Kasvatus- ja opetuslautakunta

1. Kerro mitä osaamistarvetta tulosalueen henkilöstöllä on suhteessa henkilöstösuunnitelmassa olevaan tavoiteorganisaatioon:

Hallinto Hallinto- ja esimiesosaamisen jatkuva kehittäminen henkilöstön vähentyessä: tiettyihin tehtäviin erikoistuneiden asiantuntijoiden vähentyessä jokainen hallinnon(kin) henkilö joutuu ottamaan isompia osaamiskokonaisuuksia haltuunsa.

Varhaiskasvatus Esimiestaitojen hankkiminen mm. rekrytointiprosessin vaiheet, ovtes-kirjaukset

Perusopetuksen osalta tavoiteorganisaatio (pienempi koulujen lukumäärä) ei aiheuta varsinaista ammatillista uudelleenopetustarvetta, mutta kylläkin koulutusta ja kehittämisprosesseja uusien työyksiköiden toimivan toimintakulttuurin luomiseksi. Lisäksi tarvitaan osaamista, koulutusta ja kehittämisprosesseja erityisopetuksen muutoksen tueksi.

Lukiokoulutus Johtamiskoulutusta rehtoreille erityisesti talous- ja henkilöstöasioissa.

Opettajien jaksaminen ja työhyvinvointi koronan jälkeisessä ajassa ovat edelleen ajankohtaisia haasteita.

2. Esitä ehdotuksia yhteisistä koulutuksista, joita työnantajan toivotaan järjestävän henkilöstölle työpaikalla / Mikkelissä:

Hallinto Työhyvinvointi, tietoturva

Varhaiskasvatus

- Esimiespassi
- Työyhteisötaidot

Perusopetus

- Eri tasoiset ensiapukoulutukset ja niiden koordinointi
- Tietoturva ja pedagogiset ohjelmat ja työtavat
- Esteetön viestintä, saavutettavien dokumenttien tekeminen ja jakaminen verkossa
- Teamsin monipuolinen ja tarkoituksenmukainen käyttö
- Kaizalan monipuolinen ja tarkoituksenmukainen käyttö
- Kysely- ja ilmoittautumisohjelmien monipuolinen ja tarkoituksenmukainen valinta ja käyttöopastus kuhunkin käyttötarkoitukseen, mm. Zef, Microsoftin kyselyohjelmat, Hellewi
- Henkilöstöohjelmien sujuva käyttö (ESS7, OSS, Populus)
- Uuden henkilöstön perehdyttämiskoulutuskokonaisuus, jonka osia voisi hyödyntää myös kertauskoulutuksena, webinaarien ja omatoimisen verkko-opiskelun monimuotokokonaisuus (Mikkelissä asukkaana ja työntekijänä, eri ohjelmien käyttö, intra, henkilöstöohjeet ja työehtosopimukset, suurimmille henkilöstöryhmille myös alakohtaisia osia, jne.)
- Työhyvinvointi ja palautuminen, koronavaikutukset huomioiden

Lukiokoulutus Työhyvinvointiin liittyvää koulutusta toivotaan edelleen.

3. Mihin ammatillinen koulutus painottuu tulosalueella:

Hallinto Koko palvelualueen tehtäviin liittyvän lainsäädännön muutosten hallinta ja oikea-aikainen ennakointi.

Varhaiskasvatus

- AVEKKI-koulutus väkivaltaisen lapsen kohtaamiseen
- Vaihtoehtoiset kommunikaatiomenetelmät ja kuvien käyttö
- Miniverso
- Positiivinen pedagogiikka
- Vanhempien kanssa tehtävät yhteistyö ja Lapset puheeksi
- TVT-vastaavien koulutus

Perusopetus Työnantajan järjestämä ammatillinen täydennyskoulutus painottuu perusopetuksen opetussuunnitelman yhteisten osien ja tavoitteiden mukaiseen koulutukseen. Lisäksi koulutusta tarjotaan opetussuunnitelmaan liittyviin ajankohtaisiin muutoksiin liittyen

kuten tehostettu oppilaanohjaus. Koulutukseen pääseminen edellyttää yleensä oto-järjestelyjä tai ns. veso-päivinä järjestettyä koulutusta.

Perusopetuksen Tulevaisuuden koulu –ohjausryhmä koordinoi ja suunnittelee perusopetuksen täydennyskoulutusta ja kartoittaa tarpeita. Yhteistyötä koulutusten suunnittelussa ja toteutuksessa tehdään myös varhaiskasvatuksen Osku-täydennyskoulutustyöryhmän ja esimiesten sekä Essoten kanssa. Tullaan hyödyntämään selvästi lisääntyntä maksuttomien verkkokoulutusten tarjontaa (mm. aluehallintovirastojen järjestämät koulutukset sekä Opetushallituksen rahoittamat eri täydennyskoulutusyksiköiden järjestämät koulutukset).

Perusopetuksen suunnitelma vuodelle 2022

- Kaupungin veso-koulutukset OPS:n toteuttamisen tueksi, v. 2022 vähintään yksi kaikille yhteinen vesopäivä, mm. aiheet päätetään yhdessä eri alojen tutoreiden, opetussuunnitelmaohjausryhmän sekä rehtorien kanssa
- Lapset puheeksi -koulutukset 1. ja 7. luokkien luokanopettajille ja -ohjaajille vuosittain
- Verso – vertaissovittelukoulutus, yksi koulu vuodessa (koko koulun henkilöstö 3-4 tuntia, verso-opet ja oppilaat 1 pv) sekä yksi kertauskoulutus
- Neuropsykiatrinen osaaminen, 12-24 opettajaa ja avustajaa vuodessa sen mukaan, miten saadaan oppisopimuskoulutuspaikkoja, lisäksi yksittäisiä 1-2 päivän koulutuksia ja omalla ajalla tehtäviä verkkokursseja
- Tunne- ja vuorovaikutuskasvatus (useita eri koulutuskokonaisuuksia sekä yksittäisiä koulutuspäiviä ja/tai pedagogisia iltapäiviä)
 - o Lasten tunnetaito-ohjaaja (40 op) koulutus jatkuu kevään 2022 ajan, oppisopimuskoulutuksena 12 hlöä
 - o Tunne- ja vuorovaikutustaitoja – työkaluja arkeen, sis. mm. 5 pv:n Resto® – restoratiivisen sovittelun ja toimintakulttuurin koulutuksen
 - o ART® (Aggression Replacement Training), 2 pv, max. 5 hlöä
- Liikkuva koulu, toiminnallinen oppiminen jne. (pedagogisia iltapäiviä, yksittäisiä seminaareja/koulutuspäiviä)
- Tieto- ja viestintäteknologian (TVT) koulutukset, digipolun toteuttaminen, paikalliset tutortapaamiset, pedagogisia iltapäiviä ja koulukohtaista tutorointia kevään 2022 ajan
- Toimijuus- ja yrittäjyyskasvatus, pedagogisia iltapäiviä
- Ilmastokasvatus, erityisesti aluehallintoviraston tarjoamat koulutukset
- Oppilashuolto ja monialainen yhteistyö, valtakunnalliset ja yhdessä Essoten kanssa järjestetyt koulutukset

- Koulupudokkuuden ennaltaehkäisy ja siihen puuttuminen, Opetus- ja kulttuuriministeriön järjestämät koulutukset ja seminaarit liittyen sitouttavan kouluyhteisötyön hankkeeseen
- Varhennettu kielten opetus, tarvittaessa
- S2-opetus ja maahanmuuttajaoppilaiden tuki, mm. aluehallintovirastojen ja täydennyskoulutusjärjestäjien maksuttomat koulutukset
- Joustava perusopetus (JOPO-verkoston koulutuspäivä 2022)
- Koulukohtaisesti ohjataan mm. seuraaviin koulutuksiin: Avekki-koulutus (2 pv), toimintatapamalli uhka- ja väkivaltatilanteisiin ja erityisesti niiden ennaltaehkäisyyn, yksittäiset oppiainekohtaiset koulutukset
- Muut opetussuunnitelmaan liittyvät koulutukset ja eri tahojen järjestämät maksuttomat täydennyskoulutukset (mm. aluehallintovirastot ja Opetushallituksen rahoittamat koulutukset)

Lukiokoulutus Lukion opettajien digitaidot ovat hyvät, mutta jatkuvasti kehittyvällä alalla uusia välineitä, ohjelmia ja oppimisympäristöjä on otettava käyttöön ja opiskeltava uutta jatkuvasti. Lisäksi lukion opettajat tarvitsevat omaan oppiaineeseensa liittyvää täsmäkoulutusta.

Palvelualue: Sivistyksen ja hyvinvoinnin palvelualue

Laatijat: Virpi Siekkinen ja sihyntulosaluejohtajat

Päivämäärä: 1.10.2021

| | Riskin kuvaus | Riskin arviointi | | | Toimenpiteet riskin hallitsemiseksi | Vastuuhlö ja -yksikkö | Toimenpiteiden seuranta ja raportointi |
|---|---|------------------|-----------------------|----------------------|--|--|--|
| | | Riskin vaikutus | Riskin todennäköisyys | Riskin kokonaisarvio | | | |
| Toimintaympäristö ja toiminnan organisointi | | | | | | | |
| Lainsäädännön muutokset (uudistusten seuranta ja huomiointi toiminnassa) | lainsäädäntöön tulee muutoksia esim. kesken toimintavuoden - miten resurssit turvataan, yllättävätkö muutokset toiminnassa? jos ei tunne ohjeistusta, voi toimia vastoin kaupungin ohjeistusta, tuhata aikaa ja tuhata rahaa. | 4 | 2 | 8 | Säännöllinen valtionhallinnon, ministeriöiden, lainsäädäntövalmistelun ym. toiminnan seuranta, ennakoiti | sivistysjohtaja, tulosaluejohtajat | jatkuva seuranta, ta-valmistelussa ajantasalla |
| Hallintosäännön ja muiden sääntöjen ja ohjeiden ajantasaisuus, kattavuus ja niiden tunteminen | Perehdyttämiseen ei riitä aikaa/uuden oppimiseen ei riitä aikaa, | 2 | 2 | 4 | ajantasaiset ohjeet helposti saatavilla, sääntöjen riittävä perehdyttäminen | hallintojohtaja, sivistysjohtaja, tulosaluejohtajat, esimiehet | muutosten jalkauttaminen heti |
| Toimielintyöskentelyn ja päätöksenteon toimivuus | "lipsutaan" sovitusta linjauksista, jolloin talous ja toiminta ei kohtaa | 4 | 3 | 12 | koulutus uusille luottamushenkilöille, valmistelijaille, esittelijöille | hallintojohtaja, sivistysjohtaja, valmistelijat | valmistelu-päätöksenteko-toimeenpano-seuranta |
| Tehtävien, vastuiden ja toimivaltuuksien selkeys (ajantasaiset tehtäväkuvaukset, prosessikaaviot jne) | tehdään turhaa työtä, muutostilanteessa selkeät ja tasapuoliset vastuunjaot | 2 | 2 | 4 | tva-päivitykset kunnossa, toimintasäntö ajantasalla | esimiehet | muutokset huomioidaan heti |
| Organisaatiorakenteen selkeys ja tarkoituksenmukaisuus | "vääränlaisten" rajapintojen syntyminen, yhteistyön vaikeutuminen | 2 | 2 | 4 | organisaatio vastaa toimintaa | sivistysjohtaja, tulosaluejohtajat, lautakunnat | strategiavalmistelun yhteydessä tsekataan organisaatiorakenne? |
| Palvelujen järjestäminen (itse tuotettu, ostopalvelu, yhteistoiminta tms) | sopimuskumppani ei toimi sovitulla tavalla ja palvelujen tuottaminen kärsii, yhteistyö yksityisten toimijoiden kanssa | 3 | 3 | 9 | sopimuskumppanin valinta, selkeät sopimukset, toiminnan seuraaminen ja valvominen, ennakoiti | sivistysjohtaja, tulosaluejohtajat, esimiehet | jatkuva seuranta, poikkeamiin puuttuminen |
| Tehtävien häiriötön toiminta toimialalla (esim. odottamattomien tapahtumien vaikutukset) | palvelujen tuottaminen häiriintyy, tiedonkulku kaikille asianosaisille oikeaan aikaan/mahdollisimman pian, ulkoa tuleva riski toteutuu ja aiheuttaa häiriötä toiminnassa (esim. korona) | 4 | 4 | 16 | ennakosuunnittelu, valmiussuunnitelma ajan tasalla, vastuunjaot, tiedonkulun varmistaminen, säännöllinen seuranta, häiriötilanteeseen varautuminen - myös resurssien turvaaminen | johto, esimiehet | varautumissuunnitelman ajantasalla pitäminen, tsekkaus 1 krt/vuosi |
| Suunnittelu- ja seurantajärjestelmä sekä talous | | | | | | | |
| Strategian tavoitteiden ja päämäärien seuranta ja toteutuminen | strategian tavoitteet eivät toteudu (riittävästi), tavoitteisiin ei sitouduta riittävin resurssein | 2 | 2 | 4 | strategia toimijoilla ja päättäjillä mielessä ja ohjaa toimintaa | lautakunnat, sivistysjohtaja, tulosaluejohtajat | ta-valmistelu ja seurannat (3, 7 ja 10) |
| Talousarviotavoitteiden johtaminen strategiasta | strategia ei ole toimintaa ohjaava työkalu | 3 | 2 | 6 | strategian jalkauttaminen | sivistysjohtaja, tulosaluejohtajat | ta-valmistelun yhteydessä |
| Talousarviotavoitteet kattavat olennaiset asiakokonaisuudet ja perustehtävät | keskeisiin tehtäviin ei kohdistu riittävä resurssia | 4 | 3 | 12 | talousarviotavoitteiden tarkoituksenmukainen suunnittelu | tulosaluejohtajat | ta-valmistelun yhteydessä |
| Tavoitteiden selkeys, mitattavuus, yhteys resursseihin | tavoitteiden täyttymistä on vaikea mitata ja perustella resurssien kohdentamista | 1 | 1 | 1 | huolellinen suunnittelu | tulosaluejohtajat | ta-valmistelun yhteydessä |
| Talousarvion täydellisyys; kaikki tiedossa olevat menot ja tulot on budjetoitu | tulojen alittuminen ja menojen ylittyminen | 3 | 2 | 6 | huolellinen suunnittelu, riittävä ja realistinen aikatalutus | tulosaluejohtajat, taloustiimi | ta-valmistelun yhteydessä |
| Talousarvion seuranta ja talousarviomuutokset, lisämäärärahat | tulojen alittuminen ja menojen ylittyminen tavoitteiden toteuttamiseen vaikuttavat myös ulkoiset tekijät (omasta toiminnasta riippumattomat), esim. korona | 3 | 2 | 6 | säännöllinen ja huolellinen seuranta | sivistysjohtaja, tulosaluejohtajat, taloustiimi | säännöllinen seuranta |
| Tavoitteiden toteutuminen (toteutumista uhkaavien riskien tunnistaminen) | yksikkö ei tiedä omaa vastuutaan talousarvion toteuttamisessa | 3 | 3 | 9 | huolellinen suunnittelu ja varautuminen, seuranta | sivistysjohtaja, tulosaluejohtajat | seurannat (3, 7 ja 10) toimintasäntö ajantasalla, käyttösuunnitelmassa vastuutus |
| Yksikön talouteen liittyvät vastuut ja niiden selkeys | talousarvion "karkaaminen" näpeistä | 2 | 2 | 4 | talousarvion jalkauttaminen yksikötasolle, toiminnan ja talouden avaaminen | tulosaluejohtajat | säännöllinen seuranta |
| Talouden toteutumisaraportointi, määrärahasuoritus, poikkeamat | | 3 | 2 | 6 | huolellinen ja säännöllinen seuranta ja poikkeamiin puuttuminen | esimiehet, taloustiimi | säännöllinen seuranta |
| Päätöksenteko | | | | | | | |
| Päätöksenteossa noudatetaan säädöksiä ja määräyksiä | muotovirheet | 3 | 2 | 6 | säädöksiä ja määräysten tunteminen, koulutukset | valmistelijat | valmistelun yhteydessä |
| Päätösten valmistelu ja ennakoarviointi | kuulemiset ja osallistaminen jää tekemättä | 3 | 2 | 6 | "vaikutusten arviointi" pohdittavaksi jokaiseen päätökseen - vaikutuksia joko on tai ei ole, jos on -> ennakoarviointi | valmistelijat | valmistelun yhteydessä |
| Päätösten tiedoksiantointi | tiedoksianto osalliselle jää tekemättä | 4 | 1 | 4 | tarkkuutta päätöksentekoprosessiin | valmistelijat | valmistelun yhteydessä |
| Päätösten täytäntöönpanon seuranta | ei toimita päätöksen mukaisesti | 3 | 3 | 9 | seurataan | valmistelijat | |
| Päätöksenteon delegointi ja otto-oikeudet | ei noudateta esim. talouden tasapainottamisohjelmassa olevia linjauksia | 3 | 1 | 3 | päätösten noudattaminen ja huomioiminen valmistelussa | valmistelijat | |
| Henkilöstö | | | | | | | |
| Henkilöstön riittävyys/saataavuus | täyttölupaprosessin sujuvuus, yllättävät poissaolot aiheuttavat ongelmia palvelujen tuottamisessa | 4 | 3 | 12 | työjärjestelyt, mutta ne eivät välttämättä onnistu, kun henkilöstöresurssi on niukka, riittävä henkilöstöresurssi/varahenkilöstö | esimiehet ja hlöstöpalvelut | jatkuva seuranta |
| Henkilöstön osaaminen ja sen ylläpitäminen | kelpoisen henkilöstön saataavuusongelmat, henkilöstö ei aina pysty osallistumaan täydennyskoulutuksiin, koska siihen ei pystytä osoittamaan työaika | 2 | 2 | 4 | työjärjestelyt, mutta ne eivät välttämättä onnistu, kun henkilöstöresurssi on niukka, vakituisen varahenkilöstön lisääminen | esimiehet | jatkuva seuranta, kehityskeskustelut |
| Varahenkilöjärjestelmä | Toimipisteitä tai osastoja joudutaan sulkemaan tai laittamaan omatoimille yllättävien poissaolojen vuoksi, koska ei ole varahenkilöstöä tai ei ole lupaa sijaisrekryyn | 4 | 3 | 12 | työjärjestelyt, mutta ne eivät välttämättä onnistu, kun henkilöstöresurssi on niukka | tulosaluejohtajat, hlöstöpalvelut | jatkuva seuranta |

| | | | | | | | |
|--|---|---|---|----|---|--|--|
| Henkilöstön perehdytys Työtehtävien eriyttäminen | perehdyttämishjelmaa ei toteuteta, perehdytykseen käytettävä työajan käyttö ei ole niin tehokasta kuin voisi olla - kun ei hokaa, niin turha työ menee hukkaan... | 2 | 1 | 20 | riittävä aika perehdytyksen, perehdytyksen etenemisen tsekkaaminen ja tarvittaessa lisääminen | esimiehet | jatkuva seuranta |
| Henkilöstön työhyvinvointi | palvelujen tuottaminen ja työyhteisön ilmapiiri voivat kärsiä, eri tahoilta tulevat paineet lisääntyvät (talous, päättäjät, asiakkaat) | 4 | 2 | 8 | hyvä johtaminen, ennakointi, huomio vuorovaikutukseen ja olosuhteisiin | esimiehet, hlöstöpalvelut | jatkuva seuranta |
| Työturvallisuus | turvallisuus heikkenee esim. yksin työskennellessä, viottuneet laitteet ja koneet, asiakkaan epäasiallinen käyttäytyminen | 4 | 3 | 12 | turvajärjestelyt ja henkilökunnan perehdytys, koneiden ja laitteiden säännölliset huollot ja huoltosuunnitelmien ylläpito, työn suunnittelu, ennakointi | esimiehet, hlöstöpalvelut | jatkuva seuranta, tilanteiden raortointi järjestelmiin ja niiden läpi käynti säännölliset seurantalaverit, joissa raportoidaan -> toimenpiteet "ongelmien" poistamiseksi |
| Työterveyshuolto | mitä kuuluu työnantajan "ostamaan" työterveyspakettiin -> tämänmukaiset palvelut annetaan henkilöstölle | 3 | 2 | 6 | työterveyshuollon palvelupaketin tunteminen, hlöstö | esimiehet, hlöstöpalvelut, työterveyshuolto | poistamiseksi |
| Tietojärjestelmät (tietosuoja- yms. asioista laaditaan vuosittain myös erillinen tietotilinpäättös) | | | | | | | |
| Tietojärjestelmien toimivuus | ongelmat palvelujen tuottamisessa, aikaa menee toimimattomuuden syiden selvittelyyn, pilottina oleminen vai hyvä kakkonen? | 4 | 2 | 8 | tukitoimien nopeus | tietohallinto, Meita | jatkuva seuranta ja raportointi tietohallintoon |
| Tietojärjestelmien ajantasaisuus | | | | 0 | | | |
| Tietojärjestelmien turvallisuus | ei julkisten tietojen karkaaminen näpeistä työaika hukkaantuu, kun tietoja koostetaan manuaalisesti | 5 | 2 | 10 | työasioissa käytetään ta:n tarjoamia järjestelmiä | tietohallinto, Meita, esimiehet | jatkuva seuranta ja raportointi tietohallintoon |
| Tietojärjestelmien yhteensopivuus | tietoturvallisuuden ja tietosuojan vastainen toiminta (tietämättömyytään) | 2 | 2 | 4 | rajapintojen tunnistaminen ja huomioiminen | tietohallinto, Meita | jatkuva seuranta ja raportointi tietohallintoon |
| Tietojärjestelmien käyttöoikeudet, salassapito | | 5 | 2 | 10 | koulutus uusille valmistelijoille/esittelijöille, kertauskoulutusta kaikille | tietohallinto, Meita, käyttäjät | jatkuva seuranta ja raportointi tietohallintoon |
| Hankinnat | | | | | | | |
| Julkiset hankinnat, kilpailutukset | hankintojen epäonnistuminen tai viivästyminen hankintapäätöksistä tehtyjen valitusten vuoksi | 3 | 2 | 6 | tarjouspyyntöjen huolellinen valmistelu | hankintoja tekevät, hankintatiimi | jatkuva seuranta |
| Pienhankinnat (omat hankintaohjeet ja niiden noudattaminen) | ei tunneta kaupungin hankintaohjetta | 3 | 2 | 6 | ohjeiden noudattaminen | hankintoja tekevät | jatkuva seuranta |
| Hankintavaltuudet ja niiden noudattaminen | ei tunneta kaupungin hankintaohjetta | 3 | 2 | 6 | ohjeiden noudattaminen | hankintoja tekevät | jatkuva seuranta |
| Hankintojen toteutumisen seuranta ja raportointi (ml. määrärahat) (esim. ostolaskujen ja hankintasopimuksen keskinäinen vastaavuus) | väärin tilattu/väärin vastaanotettu | 3 | 2 | 6 | huolellinen seuranta | hankintoja tekevät | jatkuva seuranta |
| Sopimukset ja projektit | | | | | | | |
| Sopimusten hallinta ja seuranta (sopimusten noudattaminen, voimassaolo, irtisanominen, optiovuodet) | sopimukset "pöytälaatikossa" | 3 | 2 | 6 | sopimusten keskitetty sähköinen säilyttäminen | sopimustahot | jatkuva seuranta |
| Projektit (käynnissä olevat ja suunnitellut): asettaminen, ohjeistus, talousarviossa huomiointi, toteutuminen, seuranta ja rahoituksen hakeminen | projektit eivät toteuta strategiaa, omarahoitusosuuksien varaaminen budjettiin, hankehaut käynnistyvät "yllättäen" | 3 | 2 | 6 | projektien suunnittelu ajoissa | projektin vastuuhenkilöt | jatkuva seuranta, myös rahoittajatahon kanssa |
| Ostopalvelukumppaneiden suoriutumisen seuranta | ei saada sitä, mitä on tilattu - laatu ja/tai määrä tyytymättömät asiakkaat, palaute ei kehitä toimintaa, mainekuva kärsii | 3 | 2 | 6 | säännöllinen seuranta | hankintoja tekevät | jatkuva seuranta |
| Asiakaspalautteet/valitukset ostopalveluista | | 3 | 2 | 6 | asiakaspalautteeseen vastaaminen ja toiminnan korjaaminen | sopimuskumppanit | jatkuva seuranta |
| Omaisuuks | | | | | | | |
| Kiinteistöjen kunnossapito, kuntoarviot, toimitilat, kulunvalvonta | sisäilmahaittojen aiheuttamat terveyshaitat, varastotilojen riittävyys ja sopivuus sekä etäisyys toiminnasta, asiaankuulumattomat henkilöt toimitiloissa, ilkivalta | 4 | 2 | 8 | kiinteistöjen kunnossapito, tilapalveluille tiedottaminen ongelmista heti ne havaittuaan, riittävien säilytystilojen turvaaminen | ASTO, tilojen käyttäjät vastuutahot, koneiden käyttäjät | jatkuva seuranta |
| Koneet ja laitteet | laitteiden toimimattomuus, tapaturmat | 4 | 2 | 8 | säännöllinen huolto, toiminnan mukaiset ja ajantasaiset laitteet | | jatkuva seuranta |
| Investointisuunnitelmat: tarvekartoitukset, kustannusarviot | epäkelvot toimitilat, riittävän kaluston turvaaminen esim. uusin päiväkoteihin, kouluihin | 4 | 3 | 12 | sisäisen asiakkaan tarpeen kuuleminen ja ymmärtäminen | ASTO, tilojen käyttäjät | ta-valmistelun yhteydessä |
| Omaisuuksien valvonta ja inventoinnit | väläpäättömyys aiheuttaa rahallista menetystä | 3 | 2 | 6 | seuranta, inventoinnin säännöllisyys | ASTO, vahtimestarit, esimiehet | jatkuva seuranta |
| Tiedonkulu | | | | | | | |
| Tiedonkulu johdolle, kuntalaisille, henkilöstölle, sidosryhmille | oikea-aikainen osallistaminen, ongelmatilanteet, jotka olisi voitu välttää | 3 | 2 | 6 | suunnitellaan tiedonkulu tarkemmin, oikea-aikainen tiedottaminen | tulosalueet, ao. viestintätiimi, viestintäpalvelut | jatkuva seuranta |
| Tiedottaminen (kuntalaisille, sidosryhmille) | ongelmatilanteet, jotka olisi voitu välttää | 3 | 2 | 6 | suunnitelmallisuuden parantaminen, oikea-aikainen tiedottaminen | tulosalueet, ao. viestintätiimi, viestintäpalvelut | jatkuva seuranta |
| Muut | | | | | | | |